

# PIELAVESI

## Pielaveden itäosan rantaosayleiskaava-alueen muinaisjäännösinventointi 2016



Teemu Tiainen  
Timo Sepänmaa  
Timo Jussila



Tilaja: Pielaveden kunta

## Sisältö

<b>Perustiedot</b> .....	<b>3</b>
<b>Kohdeluettelo</b> .....	<b>4</b>
<b>Yleiskartat</b> .....	<b>5</b>
<b>Inventointi</b> .....	<b>6</b>
Historiallinen aika .....	8
Esihistoria.....	17
Havainnot .....	18
Pankajärvi .....	18
Pielavesi Tupsulahti.....	19
Tulos .....	20
Lähteet .....	20
<b>Muinaisjäännökset</b> .....	<b>22</b>
1 PIELAVESI KALLIOHARJU .....	22
4 PIELAVESI MACKOLA.....	23
5 PIELAVESI NIRALA N.....	27
6 PIELAVESI LAMPAANJÄRVI SYVÄNIEMI .....	28
7 PIELAVESI LAMPAANJÄRVI KISSALAHTI.....	30
8 PIELAVESI LAMPAANJÄRVI KURJENNIEMI .....	31
9 PIELAVESI PIENI-PANKA ITÄRANTA .....	34
15 PIELAVESI ISO-KIUKOINEN ITÄRANTA.....	35
<b>Mahdolliset muinaisjäännökset</b> .....	<b>37</b>
10 PIELAVESI NIRALA S .....	37
11 PIELAVESI PUKARA.....	37
12 PIELAVESI KÄCKOLA A .....	39
13 PIELAVESI KÄCKOLA B .....	40
14 PIELAVESI PAJUCKO TORP .....	42
16 PIELAVESI LAMBAJOKI .....	43
17 PIELAVESI KORPINAHO (PÖNGÄNNIEMI).....	44
<b>Muut kulttuuriperintökohteet</b> .....	<b>45</b>
18 PIELAVESI PIENI-PANKA HÄRKÄLÄ S.....	45
19 PIELAVESI PIENI-PANKA GRÅSTEN TORP.....	47
20 PIELAVESI PAASNIEMI TORP .....	50
21 PIELAVESI HAAPAJÄRVI MAHOLAHTI.....	51
22 PIELAVESI LAMPAANJÄRVI PÄIVÄRINNE .....	52
<b>Löytöpaikat</b> .....	<b>54</b>
2 PIELAVESI KIUKOINEN.....	54
3 PIELAVESI MIKONKORPI .....	55
24 PIELAVESI PÖNGÄNNIEMI .....	56
25 PIELAVESI LAMPAANJÄRVI JOENSUU .....	56
<b>Liite 1: kohdeluokittelun selitys</b> .....	<b>58</b>

*Kansikuva:* Iso-Panka järven länsirantaa kallioharjun pohjoispuolella

## Perustiedot

**Alue:** Pielavesi, Pielaveden itäosan rantaosayleiskaava-alue, kunnan itäosan järvien ranta-alueet ja niiden uudet rakennuspaikat.

**Tarkoitus:** Selvittää alueella, erityisesti uusilla rakennusalueilla sijaitsevat muinaisjäännökset ja muut kulttuurihistorialliset, suojeltavaksi katsottavat jäännökset.

**Työaika:** Maastotyö 10.9. ja 17.- 23.9.16

**Kustantaja:** Pielaveden kunta.

**Aikaisemmat tutkimukset:** Pohjakallio 1974 inventointi, Pukkila 1992 tarkastus (kohde nro 1).

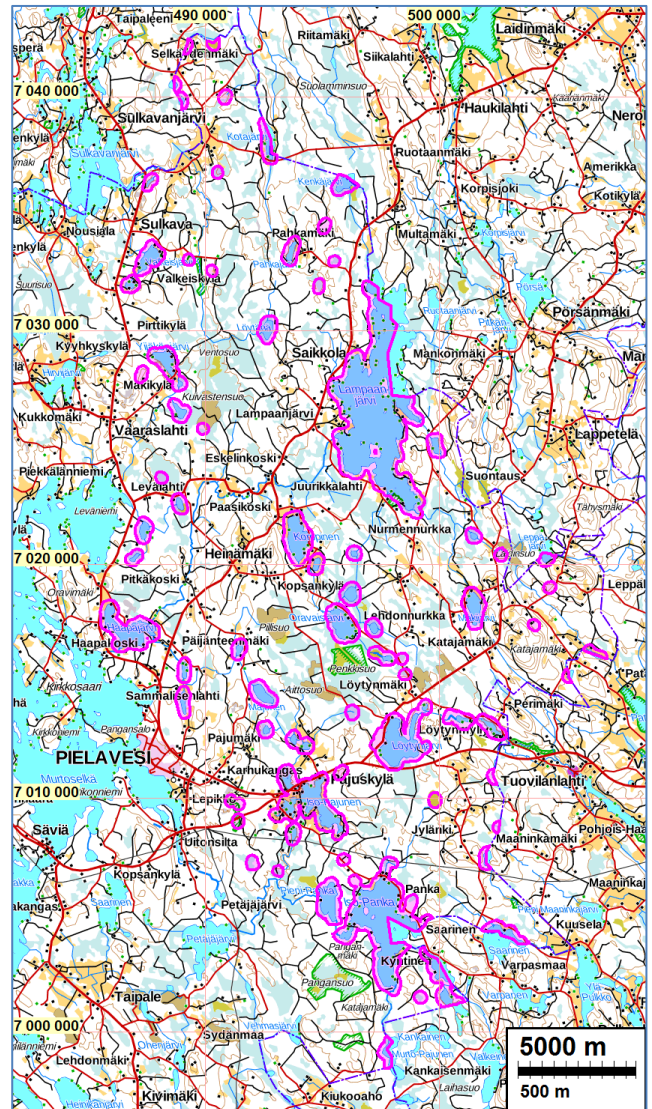
**Tekijät:** Mikroliitti Oy, Teemu Tiainen, Timo Sepänmaa ja Timo Jussila.

**Tulokset:** Alueelta tunnettiin ennestään yksi kivikautinen asuinpaikka (raportin kohde nro [1](#)). Kaksi muinaisjäännösrekisteriin merkittyä kivikautista asuinpaikkaa todettiin löytöpaikoiksi (kohteet nro [2](#) ja [3](#)) ja yksi rekisteriin merkitty rökkiö todettiin luontaiseksi (Pielavesi Tupsulahti).

Lampaanjärven rannalta löydettiin ehjä varhaismetallikautinen asuinpaikka (nro [6](#)) ja toinen Pieni-Panka järven rannalta (nro [9](#)). Alueella sijaitsevista 33:sta 1700-luvun, vanhasta historiallisen ajan talotontista katsottiin muinaisjäännöksiksi 2 kpl ja mahdollisiksi muinaisjäännöksiksi 9 kpl. Lisäksi muinaisjäännöksiksi luokiteltiin 3 muuta historiallisen ajan kohdetta (karsikko, rökkiöalue ja naurishauta) ja muiksi kulttuuriperintökohteiksi 3 muuta historiallisen ajan kohdetta (viljelyrökkiöalue, kuoppa ja rajamerkki). Kaikkiaan alueella on nyt suojelukohteina 8 kiinteää muinaisjäännöstä ja 12 muuta kulttuuriperintökohdetta ja mahdollista muinaisjäännöstä. Alueelta tunnettiin ennestään kaksi irtolöytöpaikkaa, joista toinen, rautakautinen löytö ei ollut muinaisjäännösrekisterissä (nro [25](#)). Uusille rakennusalueille suojelukohteista sijoittuu 6 kohdetta (tarkemmin luvussa [Tulos](#))

**Selityksiä:** Koordinaatit ja kartat ovat ETRS-TM35FIN koordinaatistossa (Euref) ellei muuta mainittu. Maastokartat Maanmittauslaitoksen maastotietokannasta syksyllä v. 2016. Muinaisjäännösrekisteri on tarkastettu 9 / 2016. Valokuvia ei ole talletettu mihinkään viralliseen arkistoon eikä niillä ole mitään kokoelmatunnusta. Valokuvat digitaalisia. Valokuvat ovat tallessa Mikroliitti Oy:n serverillä. Kohteiden numerointi on epävirallinen, vain tämän raportin karttaviitteiksi.

Rakennuspaikkojen maastotarkastus on tehty ja raportin karttoihin merkityt uudet rakennuspaikat ovat 30.8.2016 kaavakonsultilta saadun pakettiedon mukaisesti.



Kaava-alueet sinipunaisella

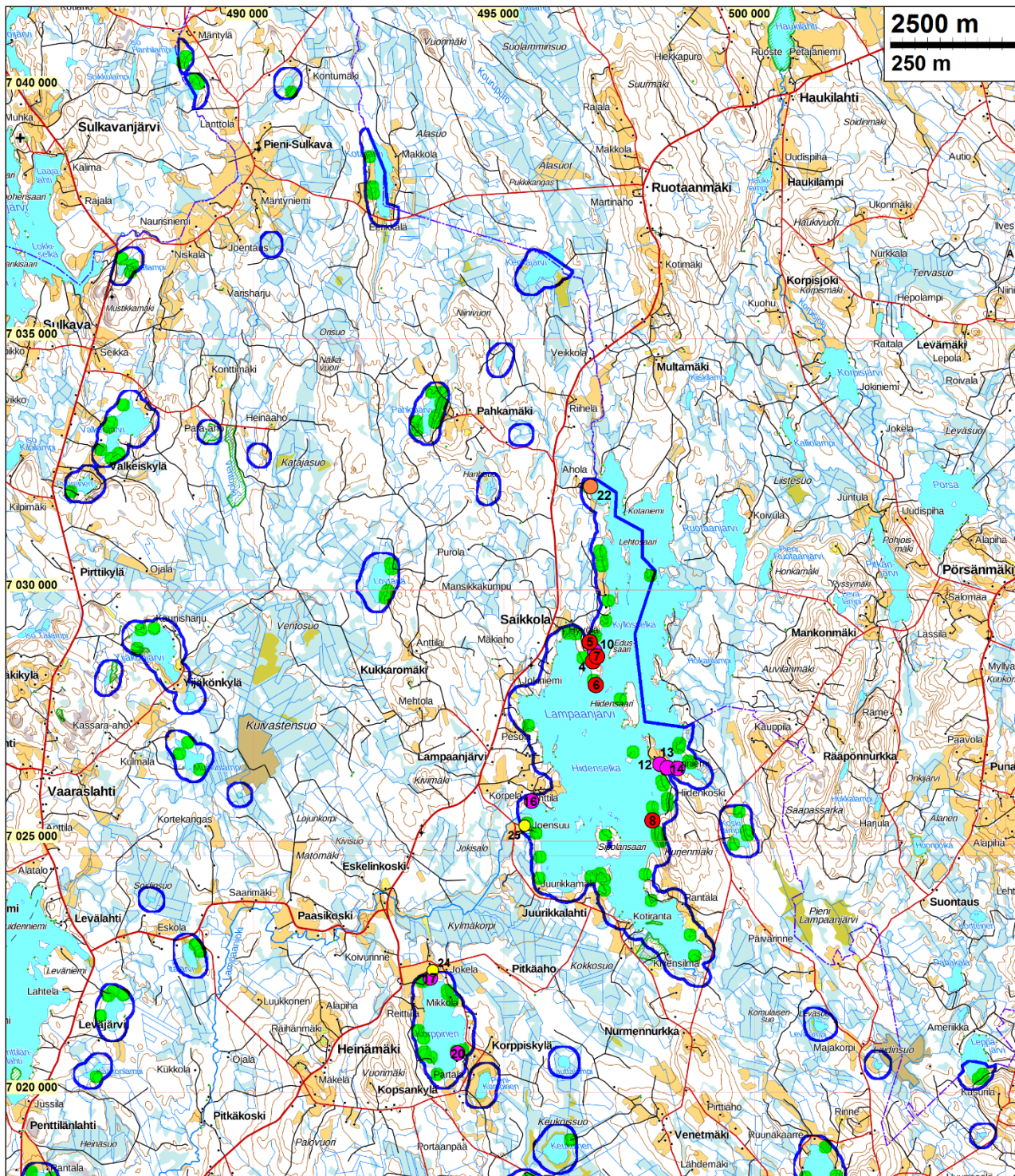
### Kohdeluettelo

Kohdenumerot ovat tämän raportin kartta- ym. viitteitä. Sarakkeessa "m" on kaavamerkintä. Mahdollisten muinaisjäännösten kohdalla se on suositus ("mahdollinen suojelukohde") ja silloinkin kyseessä on pistekohde jota ei ole voitu rajata.

Lyhenteet: kiinteä muinaisj. = kiinteä muinaisjäännös, mahd. muinaisj = mahdollinen muinaisjäännös, muu kultt.perintökohde = muu kulttuuriperintökohde. Ks. liite [Luokittelutermit](#).

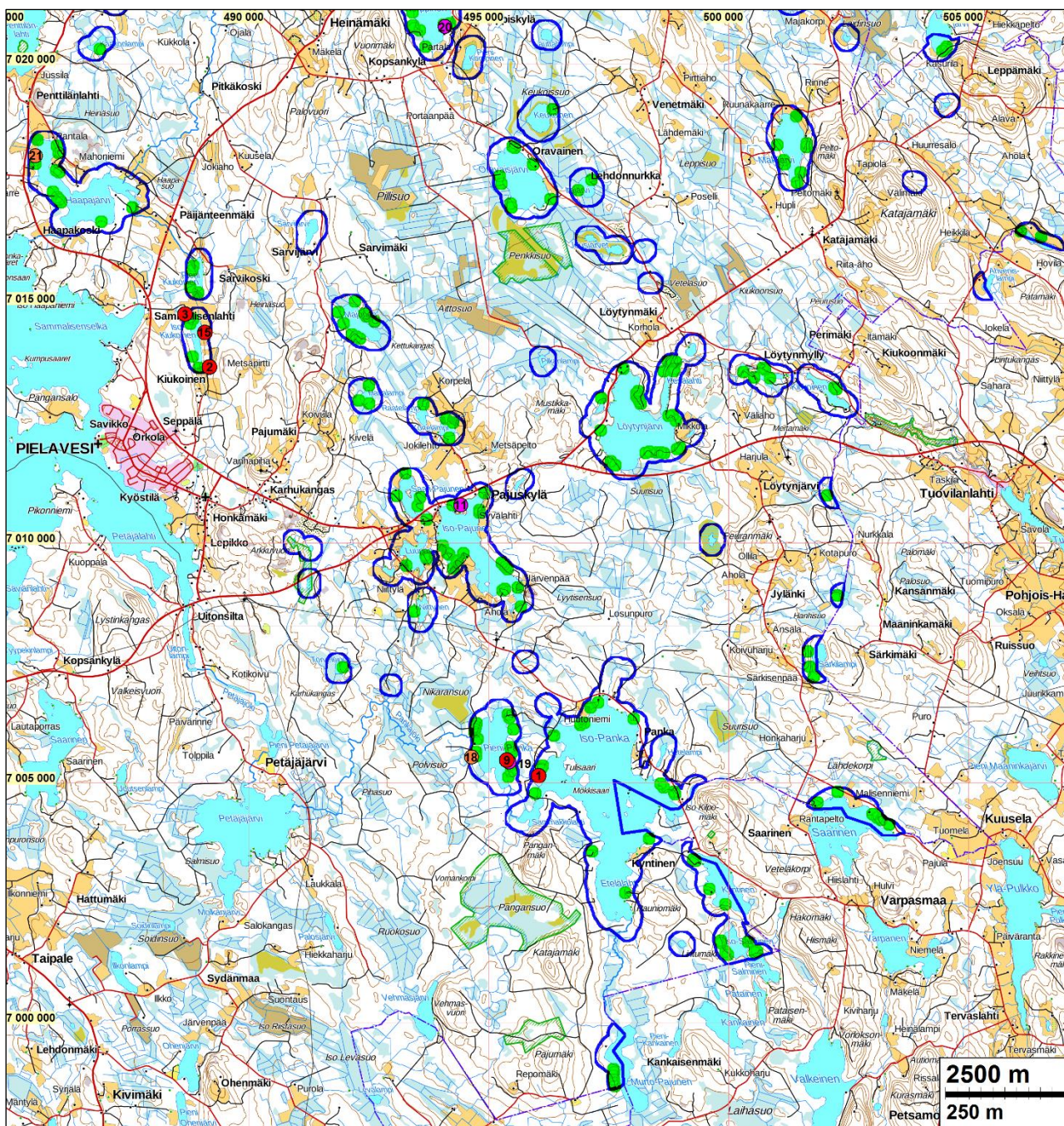
nro	N	E	nimi	laji	ajoitus	status	m
1	7005142	496034	Kallioharju	asuinpaikka	kivikautinen	kiinteä muinaisj	SM
4	7028569	496782	Mackola	talotontti	historiallinen	kiinteä muinaisj	SM
5	7028957	496718	Nirala N	talotontti	historiallinen	kiinteä muinaisj	SM
6	7028102	496839	Lampaanjärvi Syväniemi	asuinpaikka	kivikautinen	kiinteä muinaisj	SM
7	7028666	496862	Lampaanjärvi Kissalahti	karsikko	historiallinen	kiinteä muinaisj	SM
8	7025401	497965	Lampaanjärvi Kurjenniemi	kaskiröykkiöt	historiallinen	kiinteä muinaisj	SM
9	7005467	495371	Pieni-Panka Itäranta	asuinpaikka	kivikautinen	kiinteä muinaisj	SM
15	7014385	489078	Iso-Kiukoinen itäranta	naurishauta	historiallinen	kiinteä muinaisj	SM
10	7028781	496810	Nirala S	talotontti	historiallinen	mahd. muinaisj	S
11	7010785	494411	Pukara	talotontti	historiallinen	mahd. muinaisj	S
12	7026527	498116	Käckola A	talotontti	historiallinen	mahd. muinaisj	S
13	7026455	498262	Käckola B	talotontti	historiallinen	mahd. muinaisj	S
14	7026435	498472	Pajucko Torp	torpan paikka	historiallinen	mahd. muinaisj	S
16	7025789	495560	Lambajoki	talotontti	historiallinen	mahd. muinaisj	S
17	7022265	493539	Korpinaho (Pöngänniemi)	talotontti	historiallinen	mahd. muinaisj	S
19	7005430	495423	Pieni-Panka Gråsten torp	torpan paikka	historiallinen	mahd. muinaisj	S
20	7020773	494083	Paasniemi torp	torpan paikka	historiallinen	mahd. muinaisj	S
18	7005536	494637	Pieni-Panka Härkälä	raivausröykkiöt	historiallinen	muu kultt.perintökohde	S
21	7018073	485537	Haapajärvi Maholahti	rajamerkki	historiallinen	muu kultt.perintökohde	S
22	7032052	496733	Lampaanjärvi Päivärinne	kellarikuoppa	historiallinen	muu kultt.perintökohde	S
2	7013671	489173	Kiukoinen	löytöpaikka	kivikautinen	irtolöytö	ei
3	7014771	488664	Mikonkorpi	löytöpaikka	kivikautinen	irtolöytö	ei
24	7022418	493592	Pöngänniemi	löytöpaikka	ajoittamaton	irtolöytö	ei
25	7025299	495417	Lampaanjärvi Joensuu	löytöpaikka	rautakautinen	irtolöytö	ei
23	7009303	491332	Tupsulahti	luonnonmuodostuma	jääkausi	poistetaan mj- rekisteristä	ei

## Yleiskartat



Tutkimusalueen pohjoisosa

Kaava-alueen rajat sinisellä. Uudet RA-alueet vihreällä. Raportissa kuvatut kohteet palloin ja raportin kohdenumeroin



Tutkimusalueen eteläosa

### Inventointi

Pielaveden kunnalla on tekeillä kunnan itäosan rantaosayleiskaava. Pielaveden kunta tilasi rantaosayleiskaava-alueelle suunniteltujen uusien rakennuspaikkojen muinaisjännösinventoinnin Mikrolitti Oy:ltä, kaavakonsultti FCG Suunnittelu ja tekniikka Oy:n välityksellä. Teemu Tiainen, Timo Sepänmaa ja Timo Jussila tekivät muinaisjännösinventoinnin maastotyön tutkimuksen kannalta hyvissä olosuhteissa syyskuussa v. 2016 kaikkiaan kahdeksan, usein varsin pitkäksi venyneen päivän aikana.

Pohjois-Savon maakuntamuseo, Kuopion kulttuurihistoriallisen museon intendentti Tanja Tenhunen totesi Pielaveden kunnalle antamassa ohjeistuksessa muinaisjännösinventoinnista rantaosayleiskaava-alueella, että Pielaveden itäosan pienemmillä järvilla ei ole aikaisemmin tehty systemaattista arkeologista inventointia, eikä alueen muinaisjännöstiedot ole ajanmukaisia.

Ohjeistuksessa todetaan lisäksi, että inventoinnissa tulee tarkastaa uudet rakennuspaikat ja että inventoinnin tulee kattaa koko ajanjakso esihistorialliselta ajalta historialliseen aikaan.

Alueella on aiemmin tehty varsin vähän arkeologisia tutkimuksia. Lauri Pohjakallio on inventoinut muinaisjäännöksiä Pielavedellä vuonna 1974. Raporttia inventoinnista ei ole eikä myöskään ole tarkemmin tiedossa kuinka paljon hän liikkui itäosan pienjärvillä. Vuonna 1992 Jouko Pukkila tarkasti (tuolloin) kaava-alueen ainoan hajalöytöpaikan jonka hän totesi mahdolliseksi kivikautiseksi asuinpaikaksi (raportin kohde nro 1). Tutkimusalueelta tunnettiin ennen inventointia kolme (neljä) kiinteää muinaisjäännöstä: kivikautiset asuinpaikat Kallioharju (nro 1) ja Kiukoinen (nro 2) ja kaava-alueen rajalla, hieman sen ulkopuolella Mikonkorpi (nro 3). Kaksi viimeksi mainittua luokiteltiin nyt löytöpaikoiksi. Muinaisjäänösrekisterissä on muinaisjäänöksenä ajoittamaton röykkiö Tupsulahti (mjurekisteri 595010002). Sen on Jussila ja Sepänmaa todenneet aiemmin luonnonmuodostumaksi (2000-luvun alussa, raporttia tarkastuksesta ei löytynyt).

Historiallisen ajan muinaisjäännöksiä ei alueella ole koskaan aiemmin inventoitu. Tutkimusalueen suurimman järven, Lampaanjärven pohjoisosan, lisalmen puoleiset rannat on inventoitu vuonna 2013 (Jussila ja Sepänmaa), jolloin sen rannoilta ei löytynyt yhtäkään muinaisjäännöstä. Iso-Kiukoinen järven rantoja on inventoitu aiemmin v. 1974 ja sieltä tunnetaan kaksi kivikautista löytöpaikkaa (nro 2 ja 3). Iso-Pankajärvellä on Pukkila tehnyt kiviesineen löytöpaikan tarkastuksen v. 1996 ja arvioinut paikalla sijaitsevan kivikautisen asuinpaikan (nro 1). Asuinpaikasta ei kuitenkaan ole täyttä varmuutta. Muut alueen järvet ovat todennäköisesti arkeologisesti täysin tutkimattomia. Kaava-alueelta siis tunnettiin ennestään yksi hieman epävarma kivikautinen asuinpaikka ja muutama kiviesineen löytöpaikka.

Uusia rakennuspaikkoja on kaava-alueella kaikkiaan 337 kappaletta, joista heikoimmin rakennettavia voi vielä poistua enintään muutamia kymmeniä. Joidenkin rakennuspaikkojen sijainti voi myös hieman muuttua. Kaava-alue kattaa kaikkiaan 80 järveä ja lampea, joista noin puolet on pieniä, alle 200 m kokoisia lampareita. Uusia rakennuspaikkoja ei osoiteta 32 lampen rannalle ja niiden rantoja ei nyt inventoitu lainkaan.

Suurimpia alueen järvistä ovat Lampaanjärvi, Iso-Panka, Löytynjärvi, Iso-Pajunen sekä Haapajärvi joka on ollut esihistoriallisena aikana osana Pielavesijärveä – muinaista Päijännettä. Nämä järvet ovat periaatteessa voineet elättää yhden pyyntikulttuurin perhekunnan ja siten niillä on potentiaalia esihistoriallisille asuinpaikoille. Muut järvet ovat pieniä, suurimmalta pituudeltaan alle 1,5 km kokoisia ja enimmäkseen vesistöt aivan pieniä lampia. Merkittäviä vesireittejä ei alueella ole muita kuin alueen omat pienjärviketjut niitä yhdistävine puroineen, jotka kaikki ovat johtaneet ”umpiperään”. Merkittävin näistä on Lampaanjoki ja Lampaanjärvi.

Inventoinnissa käytiin maastossa katsomassa lähes kaikki uudet rakennuspaikat liepeineen. Monissa tapauksissa riitti pikainen vilkaisu sen toteamiseksi että paikalla ja sen lähialueella ei ole arkeologista potentiaalia. Milloin maasto arvioitiin kelvolliseksi erityyppisille ja aikaisille muinaisjäännöksille, aluetta katsottiin tarkemmin. Inventointi keskittyi siis uusille rakennuspaikoille ja niiden lähimaastoon, jota tutkittiin laajemmin ja tarkemmin aina kun maasto todettiin muinaisjäännöksille ”otolliseksi”. Muualla kaava-alueella ei käyty kuin muutamissa tapauksissa kun vanhoilta kartoilta oli alueelle paikannettu mahdollinen muinaisjäänös. Kolme Lampaanjärven saarissa sijainnutta rakennuspaikkaa ei tarkastettu lainkaan, koska venettä ei onnistuttu saamaan. Sekä karttatarkastelun, että sen perusteella mitä saarien lähimantereella havaittiin, näillä tarkastamattomilla paikoilla tuskin on mitään merkittävää. Inventoinnin maastotyön ajankäyttö pyrittiin optimoimaan suurempien järvien rannoille, niille alueille joilla on todellista muinaisjäänöspotentiaalia. Pienten lampien rakennuspaikat tarkastettiin useimmiten varsin cursorisesti.

Aluetta kuvaavaa laserkeilausaineistoa ei inventointia tehtäessä ollut käytettävissä, joten käyetyt menetelmät olivat ainoastaan ns. perinteisiä: silmänvarainen maastonluku ja -havainnointi sekä koekuopitus paikoilla jossa arveltiin voivan sijaita maanalainen muinaisjäänös

## Historiallinen aika

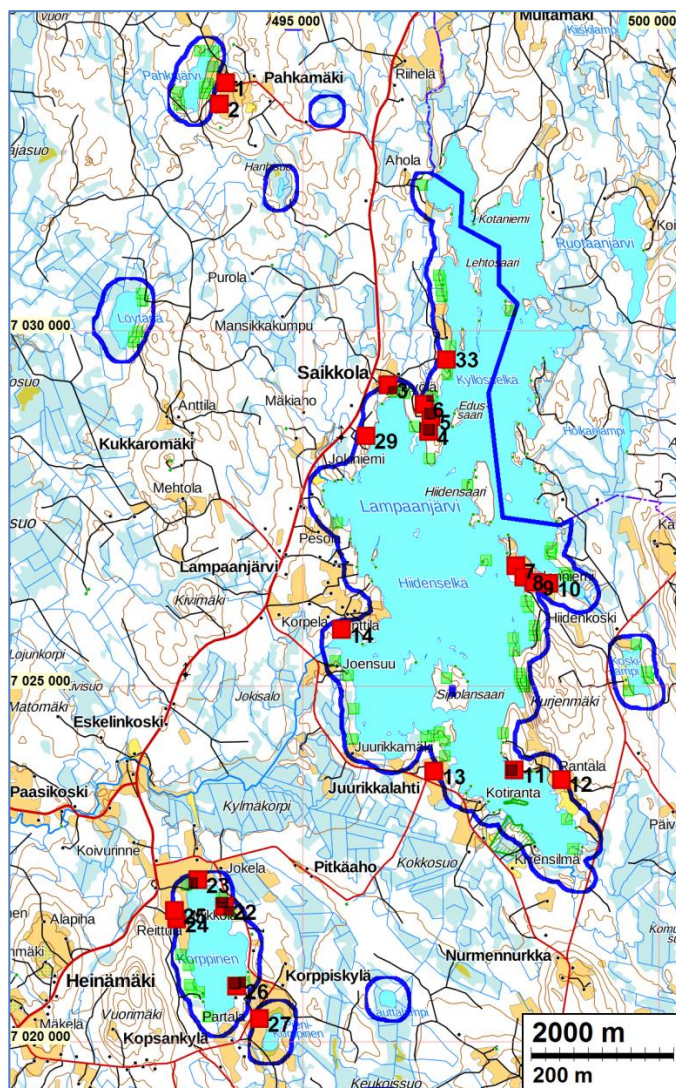
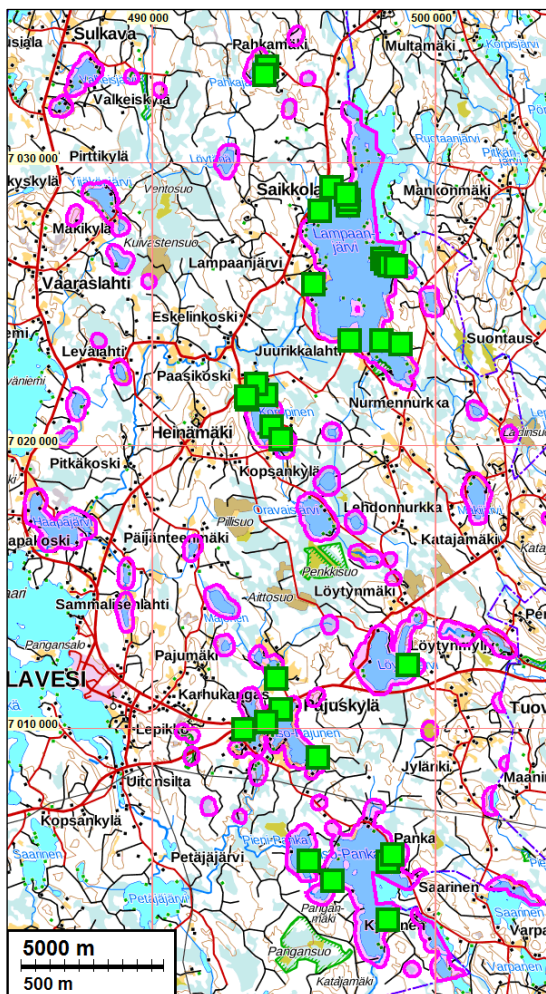
### Taloluettelo:

Kaava-alueelle tai aivan niiden liepeille sijoittuvat 1700-luvun lopun isojakokartoilta paikannetut talot ja torpat. Luettelossa ensimmäisen sarakkeen numero viittaa alla olevan kartan numeroihin. Signum ja vuosi ovat sen isojakokartan, mistä talo on paikannettu. Vuosi on kartoitusvuosi. Kylä on kartassa sanottu. Satus on talonpaikan inventoinnissa määritetty suojelustatus: mahd mj = mahdollinen muinaisjäänös, muinaisj = kiinteä muinaisjäänös. Kohde on raportin kohdenumero.

c	N	E	Alue, talo	Signum	v	kylä	status	Kohde
1	7033473	493931	Pahkajärvi	D10:6/1	1779	Pahkamäki		
2	7033177	493847	Pahkajärvi	D10:6/1	1779	Pahkamäki		
3	7029227	496210	Lampaanjärvi W	D10:6/2	1779	Saikolanniemi		
4	7028569	496782	Lampaanjärvi W	D10:6/2	1779	Saikolanniemi	muinaisj	4
5	7028781	496810	Lampaanjärvi W	D10:6/2	1779	Saikolanniemi	mahd mj	10
6	7028957	496718	Lampaanjärvi W	D10:6/2	1779	Saikolanniemi	muinaisj	5
7	7026687	498000	Lampaanjärvi Hiidenniemi	D10:6/3	1779	Hiidenniemi Skifteslag	mahd mj	12
8	7026527	498116	Lampaanjärvi Hiidenniemi	D10:6/3	1779	Hiidenniemi Skifteslag	mahd mj	13
9	7026455	498262	Lampaanjärvi Hiidenniemi	D10:6/3	1779	Hiidenniemi Skifteslag	mahd mj	14
10	7026435	498472	Lampaanjärvi Hiidenniemi torp	D10:6/3	1779	Hiidenniemi Skifteslag	mahd mj	15
11	7023823	497982	Lampaanjärvi Hiidenniemi Bd	D10:6/3	1779	Hiidenniemi Skifteslag		
12	7023689	498632	Lampaanjärvi Hiidenniemi Bd	D10:6/3	1779	Hiidenniemi Skifteslag		
13	7023793	496856	Lampaanjärvi Juurikkalahti	D10:6/4	1779	Hiidenniemi Skifteslag		
14	7025789	495560	Lampaanjärvi Joensuu	D10:6/4	1779	Hiidenniemi Skifteslag	mahd mj	16
15	7012341	498911	Löytynj SE, Mikkola	D30:16/1	1778	Löytynjärvi		
16	7009077	495743	Iso-Pajunen SE	D31:3/1	1779	Pukara		
17	7005451	495409	Pieni Panka, Gråsten torp	D31:3/1	1779	Pukara	mahd mj	19
18	7010785	494411	Löytynjärvi N	D31:3/2	1776	Pukara	mahd mj	11
19	7011857	494255	Kortelampi	D31:3/2	1776	Pukara		
20	7010077	493115	Luupää, Rokkalax (H)	D30:20/1	1778	Karjala		
21	7010329	493895	Iso-Pajunen, Karjala (G)	D30:20/1	1778	Karjala		
22	7021889	493919	Korppinen, Lippola (D)	D30:2/1	1778	Heinämäki		
23	7022265	493539	Korppinen, Pöngänniemi	D30:2/1	1778	Heinämäki	mahd mj	17
24	7021713	493247	Korppinen, Korpjärvi	D30:2/1	1778	Heinämäki		
25	7021837	493215	Korppinen, Soldatsäkar	D30:2/1	1778	Heinämäki		
26	7020773	494083	Korppinen, Ollila (Da)	D30:2/2	1778	Heinämäki	mahd mj	20
27	7020313	494407	Pieni-Korppinen, Ollila (Da)	D30:2/2	1778	Heinämäki		
28	7004732	496228	Iso-Panka, Salmi	yleiskart	1788	Kuopio Socken		
28	7004732	496228	Iso-Panka, Salmi	yleiskart	1788	Panka		
29	7028501	495956	Lampaanjärvi W	D10:6/2	1779	Saikolanniemi		
30	7003495	498109	Iso-Panka, Mikkola	yleiskart	1778	Maaninka, Kurolanniemi		
31	7005459	498297	Iso-Panka, torppa	yleiskart	1845	Panka		
32	7005363	498321	Iso-Panka, torppa (Heteniemi)	yleiskart	1845	Panka		
33	7029635	497038	Lampaanjärvi W, G Lippola	D10:6/2	1779	Saikolanniemi		

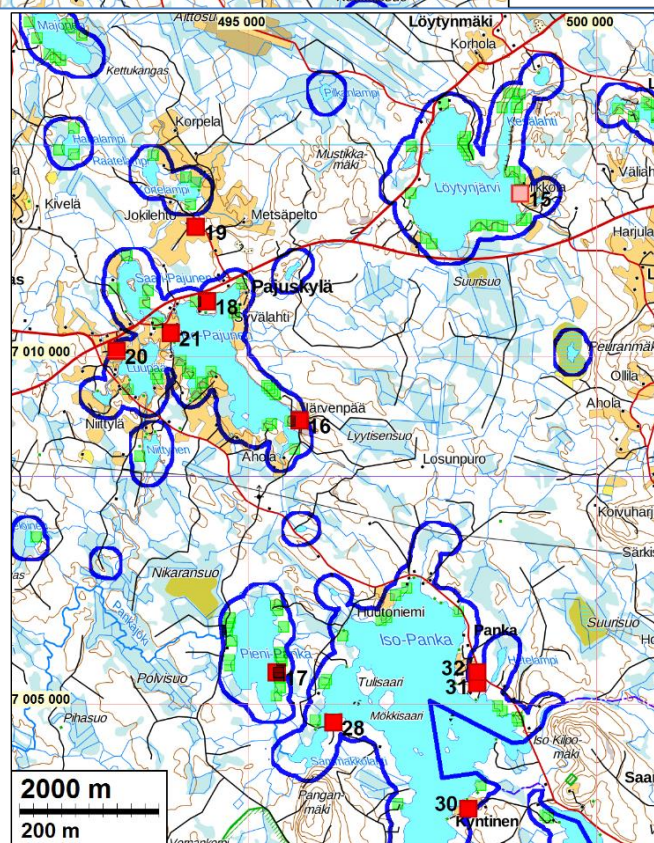


Alla: kaava-alue sinipunaisella. Niille sijoit-  
tuvat vanhat talot ja torpat vihrein neliöin.



Kaava-alueen raja sinisellä ja  
uudet rakennuspaikat vaalean  
vihreällä. 1700-l lopun kartoilta  
kaava-alueelle tai sen liepeille  
paikannetut talotontit punaisin  
neliöin. Numero viittaa taloluette-  
loon s.8.

Yllä alueen pohjoisosa ja alla  
eteläosa.



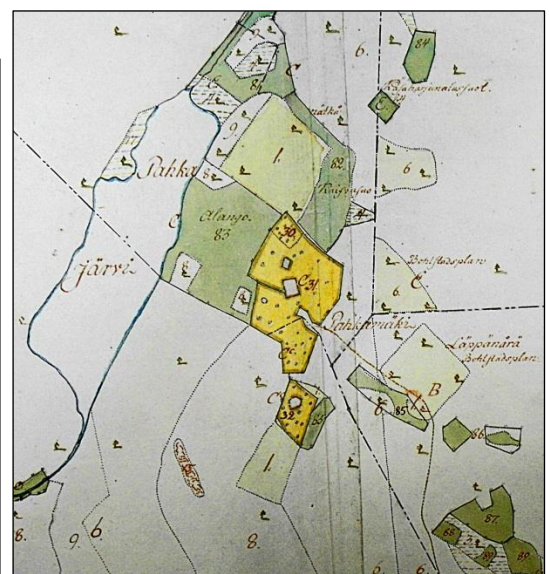
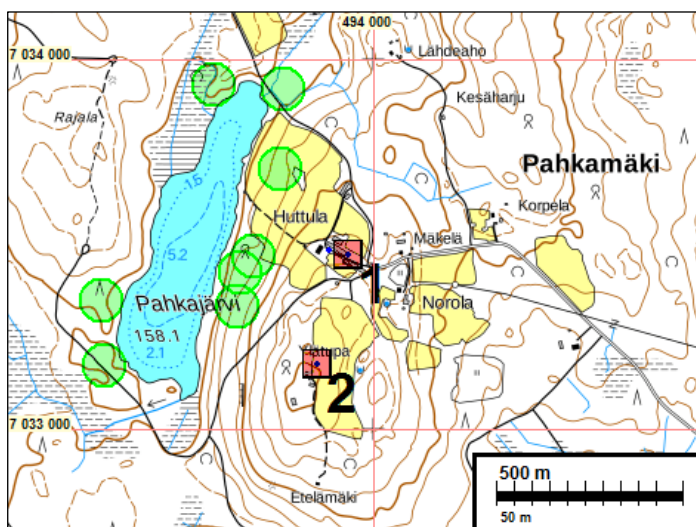
Historiallisen ajan asutukseen liittyviä muinaisjäännöksiä, kuten autioituneet talotontit, myllyt, rajamerkit, paikannettiin 1700-luvun lopun isojakokartoilta. Aluetta kuvaavat isojakokartat on kartoitettu v. 1778-1779. Kartat kuvattiin Kansallisarkistossa. Tarkastellut 1700-luvun isojakokartat kattavat lähes täysin kaikki kaava-alueet. Ainoat alueet, joita ei 1700-luvun isojakokartoilta voitu tarkastella ovat Pieni-Panka järven länsiranta ja Iso-Pankajärven itäpuolisko, jonka huomattiin olleen 1700-l lopulla Kuopion pitäjää ja sittemmin Maaninkaa (1872 alkaen). Näiden osalta vanhaa asutusta voitiin tyydyttävästi tarkastella vuosien 1778, 1845 ja 1852 yleiskartoilta, joihin on merkitty talot. Pielaveden itäosa on 1700-l lopulla kuulunut Pielaveden kappeliseurakuntaan osana Iisalmen pitäjää.

Isojakartoilta paikannettiin tutkimusalueelle sijoittuvat vanhat talot. Niiden paikannustarkkuus on alle  $\pm 20$  m, useissa tapauksissa alle  $\pm 10$  m. Myöhempiä yleiskarttoja, kuten 1800-luvun pitäjän- ja kihlakunnankarttoja sekä 1900-luvun lopun peruskarttoja tarkasteltiin tarkemmin vain niiltä osin kuin oli tarvetta selvittää havaittujen jäännösten maankäytön historiaa, vanhojen talotonttien kohdilla ja röykkiöalueiden kohdalla. Merkittäviä vanhoja rajapisteitä ja myllynpaikkoja tai vanhoja teitä ei kaava-alueelle sijoitu. 1700-luvun taloja ja torpanpaikkoja on kaava-alueella ja aivan sen liepeillä kaikkiaan 33. Muinaisjäännökseksi katsottiin kaksi talonpaikkaa ja mahdolliseksi muinaisjäännöksiksi 9. Tarkastellut vanhat kartat on lueteltu lähdeluettelossa s.20.

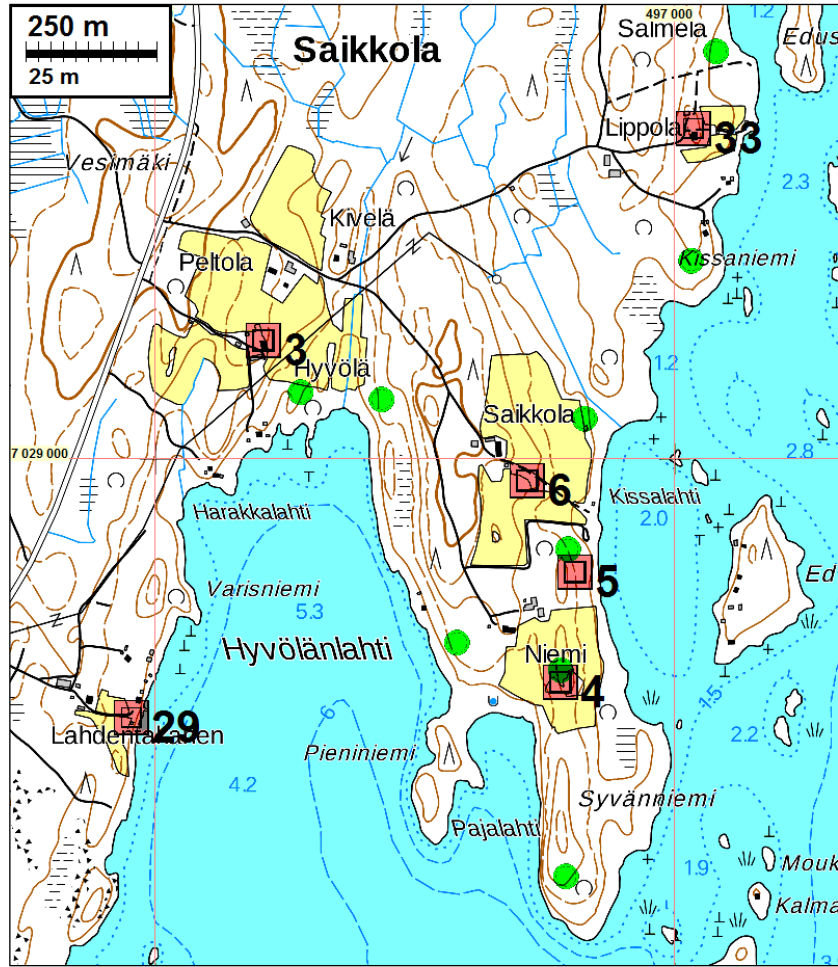
Alue on kuulunut varhaisella historiallisella ajalla karjalaisten ja sitten savolaisten eränautintaan. Hämeen eränautinta-alueen raja jää alueen länsipuolelle, Pielavesijärven länsipuolen ollessa vanhaa Hämmäläisten erämaata. Pysyvä eräsijojen savolaisasutus alkoi 1500-luvun alkuvuosikymmeninä. Alueen vanhin vakituinen maanviljelysasutus on Lampaanjärven Hiidenniemellä. Asutus on levinnyt alueelle pääosin kaakosta, Maaningan suunnasta ja pohjoisosiin myös Kiuruveden ja Iisalmen suunnasta. Alueella on sijainnut 1500-luvun ja sitä vanhempia eräsijoja, joissa yleensä on jäljellä vain kiukaan raunio. Sellaisia pyrittiin havaitsemaan, mutta tarkastetuilta uusilta rakennuspaikoilta ei niitä löydetty.

### Talonpaikat:

1700- lopun talonpaikat ovat kartoilla punaisella neliöllä. Numero viittaa taloluetteloon. Vihreällä uudet rakennuspaikat.

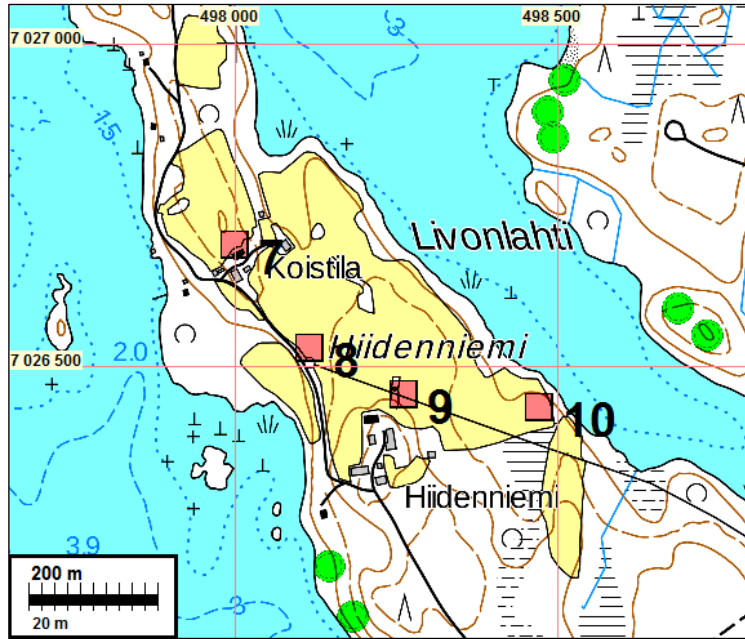


Pankajärvi, oik: 1779 (D10:6/1)

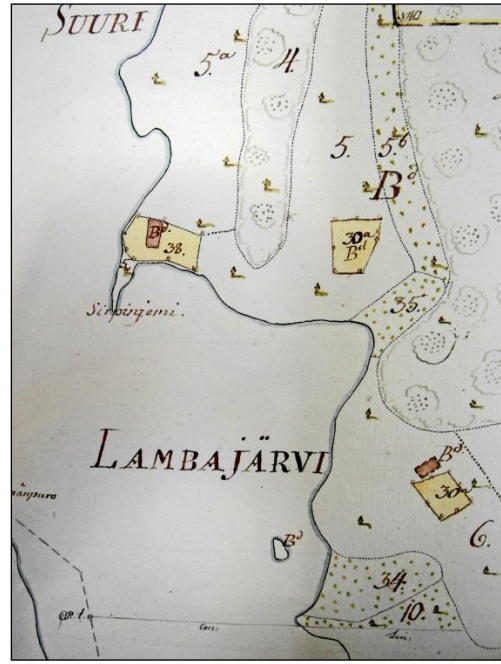
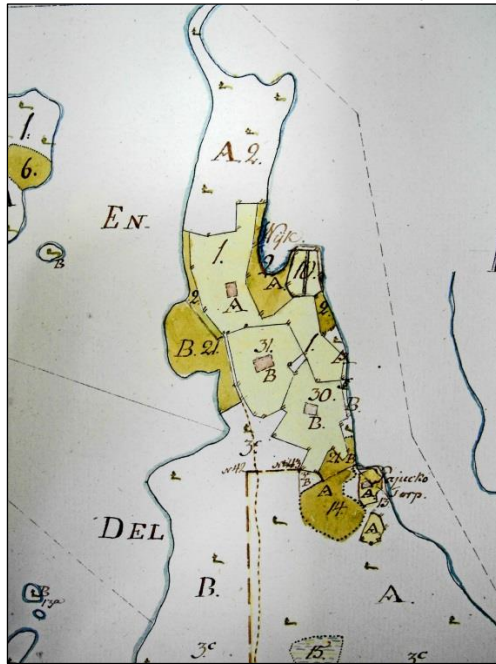


Lampaanjärvi länsiranta, Saikkola. Alla 1779, (D10:6/2)

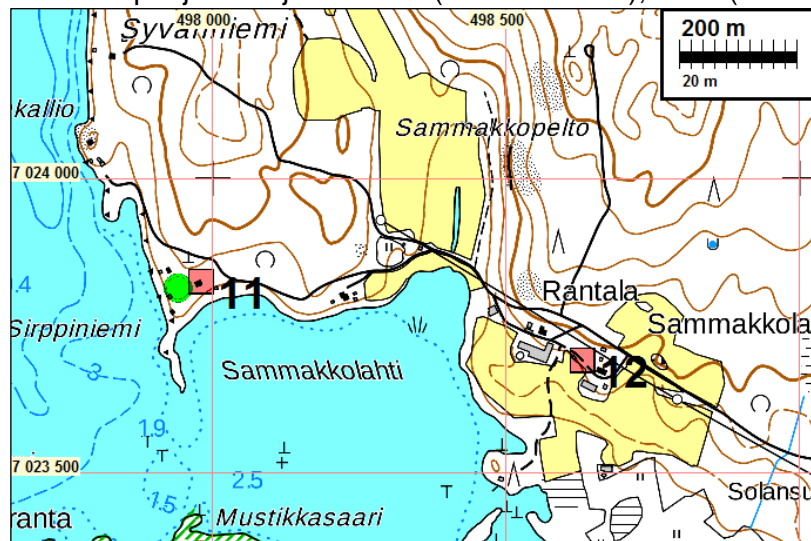




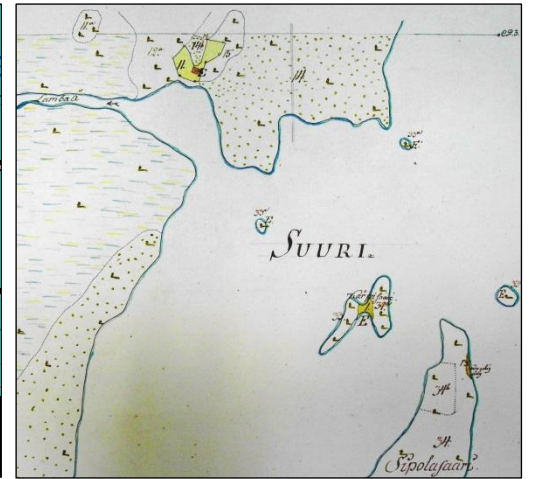
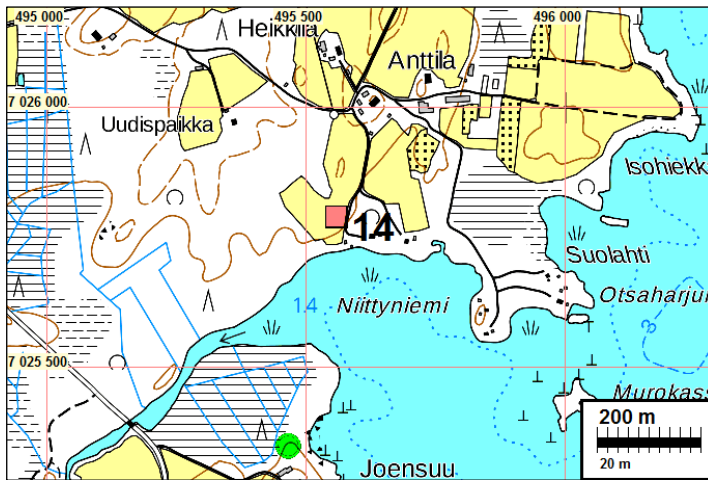
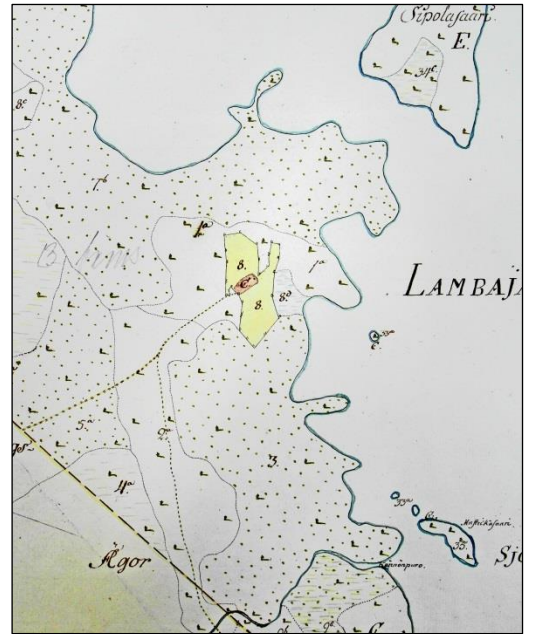
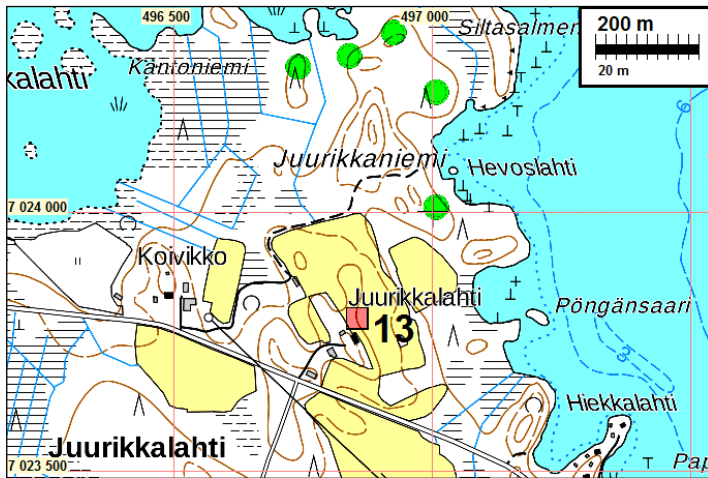
Lampaanjärvi Itäranta, Hiidenniemi



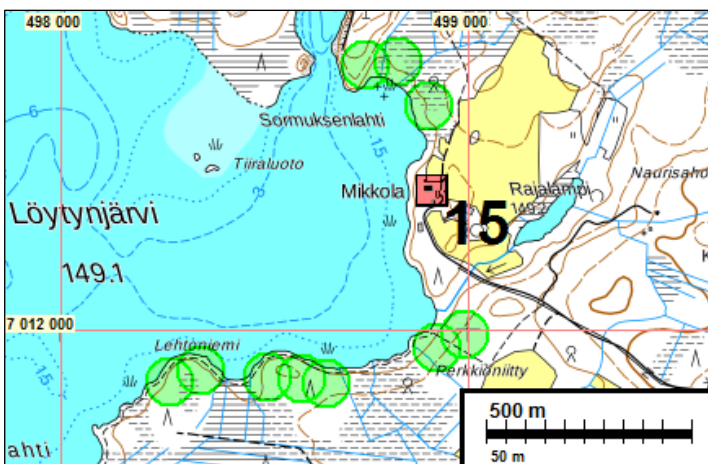
Hiidenniemi pohjoisosa ja eteläosa (Sammakolahti), 1779 (D10:6/3)

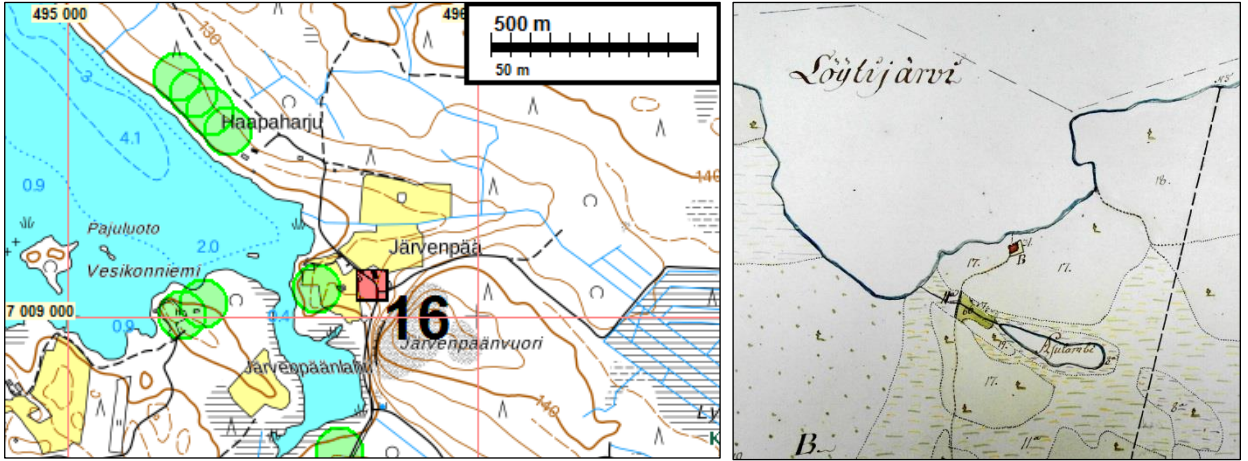


Lampaanjärvi SW-osa, Hiidenniemi Skifteslag, 1779 (D10:6/4)



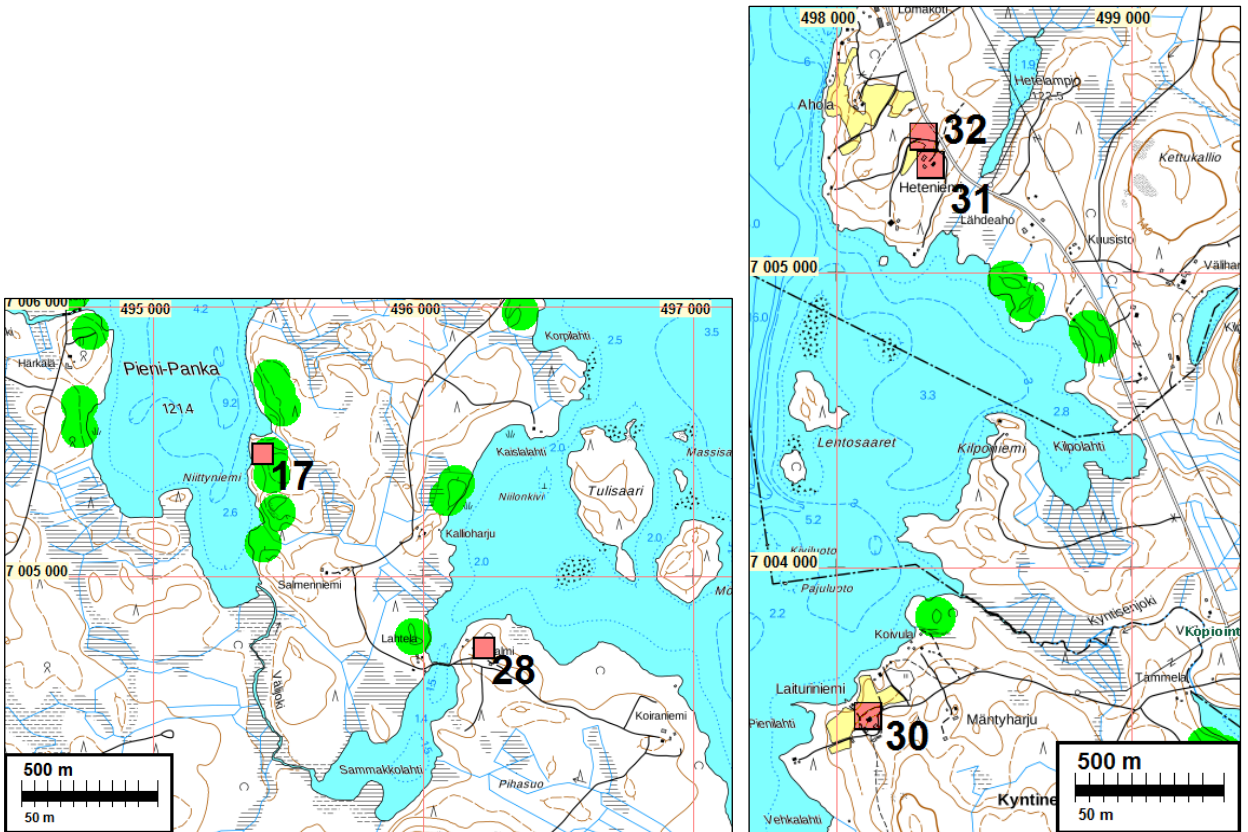
Löytynjärvi (länsiranta), 1778 (D30:16/1)





Löytynjärvi (kaakkoispää), Löytynjärvi kl, 1778 (D30:16/1)

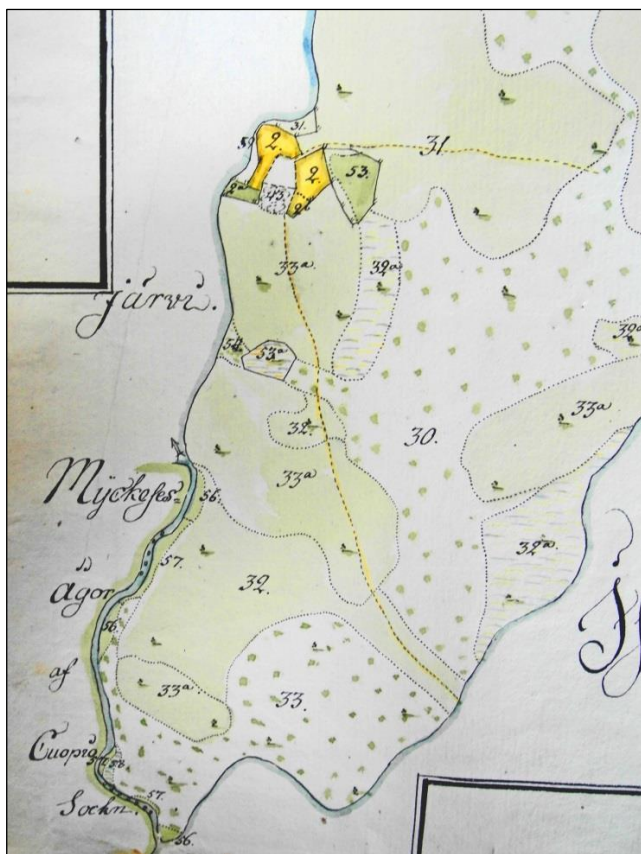
**Iso- ja Pieni Panka järvet (Pukara, Panka, Kurolanniemi)**



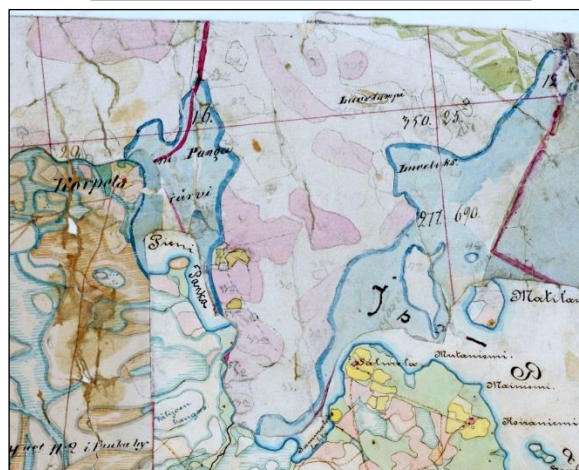
Alla vas: ote yleiskartasta v. 1778, Kesk.: ote Maaningan (Kuopio) pitäjänkartasta v. 1845 (kaakkoisosaa)

alla ote 1800- lopun kartasta

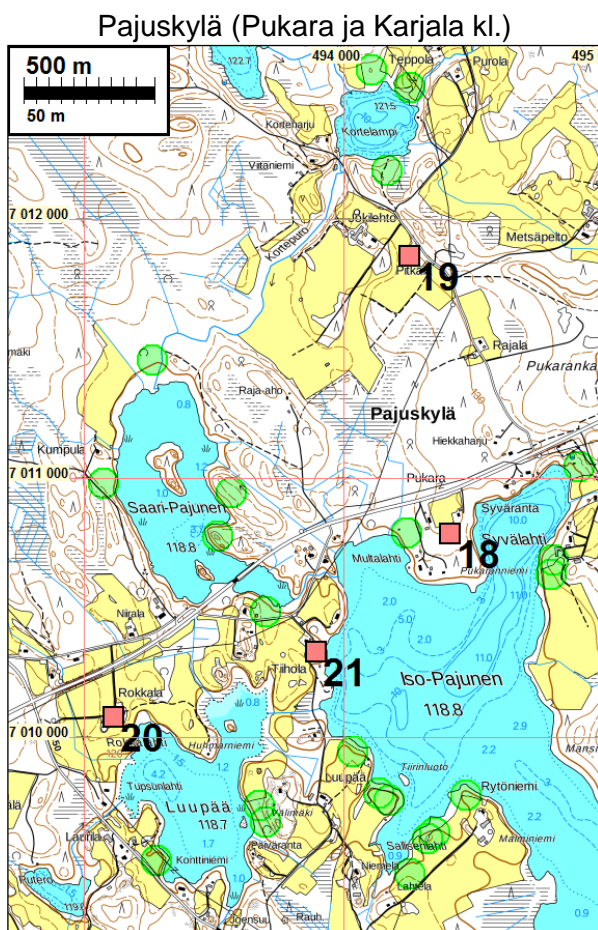




Iso-Pankajärven lounaisosa ja Pieni-Pangan itäranta.  
Pukara kl. 1779, (D31:3/1)



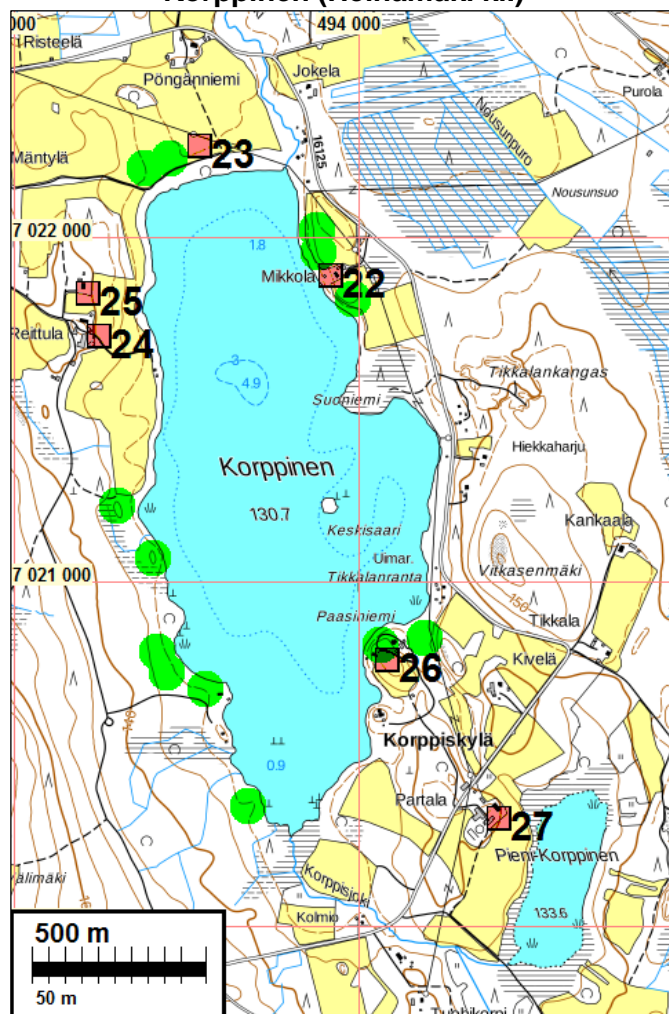
Otteet Pitäjänkartasta 1845. Yllä Iso-Pangan koillisosa, Pangan kylää, torpanpaikat päälle piirrettyjen ympyröiden sisällä.



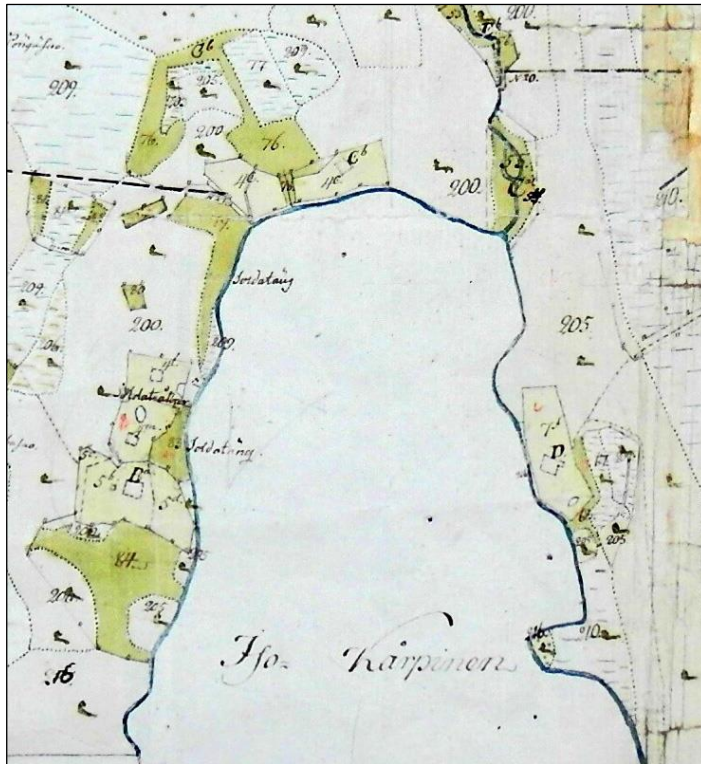
Alla: Karjala kl, 1778, (D30:20/1) ja oikealla  
Pukaran kl. 1779 (D31:3/2)



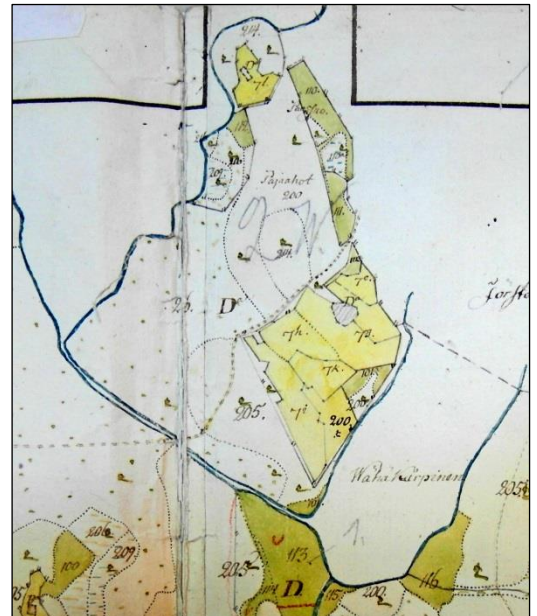
### Korppinen (Heinämäki kl.)







Vas: Korppinen järven pohjoisosa, alla järven kaakkoisosa ja Pieni-Korppinen, Heinämäen kylää, 1778 (D30:2/1-2)



## Esihistoria

Pielaveden itäosan järviltä tunnettiin ennestään yksi mahdollinen kivikautinen asuinpaikka Iso-Pankajärveltä. Kaksi kivikautista löytöpaikkaa tunnetaan Pielavesijärven kupeessa olevan Iso-Kiukaisen rannoilta mutta nämä löytöpaikat ovat ilmeisesti sijainneet muinaisen Päijänteen rannalla. Tutkimusalueen järviltä ei muualta tunnettu esihistoriallisia irtolöytöjä. Yksi rautakautinen, kalmistoon viittaava irtolöytö alueelta – Lampaanjärven lounaisosasta – on aikoinaan saatu, mutta se ei ollut muinaisjäännösrekisterissä. Kyseinen löytöpaikka on raportin kohde nro [25](#).

Muinainen Päijänne on ulottunut Pielavesijärvelle. Sen korkein rantataso (5000 eKr.) on Pielaveden keskustan tasalla n. 110 m korkeustasolla ja pohjoisempana, Levälähdän tasalla n. 111,5 m tasolla. Ihmiskasutuksen aikainen muinainen Itämeri on Ancylusjärvi vaiheessa n. 8200 eKr. ollut Pielaveden keskustan tasalla 130 m korkeustasolla ja Levälähdän tasalla n. 135 m tasolla.

Tutkimusalueen järvistä ovat Päijänteen osana olleet Iso- ja Pieni-Kiukoinen (nyk. 103 m tasolla), Haapajärvi (nyt 102 m tasolla) ja Leväjärvi (nyt n. 104 m tasolla). Lyhytaikaisesti Päijänne on ulottunut myös Kaakonlammelle (107 m). Ancylusjärvi on ihmiskasutuksen aikana ulottunut edellä mainittujen järvien lisäksi lyhytaikaisesti mm. Pankajärville (nyt n. 122 m tasolla) ja Kyntiseen sekä Murto-Pajuseen. Ancylusjärvi on ulottunut myös Iso-Pajuseen ja Saari-Pajuseen (nyt n. 119 m tasolla) sekä Korte- ja Raatelampeen (122 m) Pankajoen reitin kautta. Lampaanjärveen Ancylusjärvi on ulottunut n. 8100 eKr. saakka jolloin järvi on kuroutunut itsenäiseksi. Sen jälkeen Lampaanjärven eteläosa on ollut lievästi transgressiivinen (veden taso nouseva) ja muu järvi lievästi regressiivinen, kuitenkin niin että ylipäättään vedentason muutokset ovat olleet vähäisiä. Kaikilla alueen järvillä, johon Päijänne ei ole ulottunut, ovat vedenpinnan muutokset olleet vähäisiä sen jälkeen kun ne ovat kuroutuneet Ancylusjärvestä n. 7500 eKr. mennessä. Voidaan todeta, että Pielaveden itäosan järvien rantasidonaiset muinaisjäännökset valtaosin sijaitsevat järvien nykyisten rantojen tuntumassa – jos niitä alueella on.

On muistettava, että Ancyclusjärvivaiheessa veden lasku on ollut nopeaa ja sen aikaiset muinaisrannat ovat suhteellisen lyhytaikaisia. Sen takia moreeniamaaperäisellä alueella ei havaittu selkeitä, Ancyclusaikaisia rantamuodostumia. Rakennuspaikoilla kuitenkin maastoa tarkasteltiin - arvioitiin voiko sijaita kivikautisia asuinpaikkoja – myös kauempana nykyisistä rannoista aina kun paikat sijaitsivat alle 130-135 m korkeustasolla. Ancyclusjärven aikaiset asujat ovat kuitenkin olleet nykytietämyksen mukaan varsin vaativia asuinpaikan maaston suhteen. Varhaisille asuinpaikoille erinomaisia, hiekkamaaperäisiä ja kivettömiä maastoja ei rakennuspaikoilla havaittu.

Inventoinnissa löytyi kaksi uutta esihistoriallista pyyntikulttuurin asuinpaikkaa, molemmat oletettavasti varhaismetallikautisia (2000-0 eKr.). Toinen löytyi Pieni-Pankajärven itärannalta ja toinen Lampaanjärven luoteisosasta, Saikkolan Syväniemen kärjestä. Se on ensimmäinen ja toiseksi ainoa esihistoriallinen asuinpaikka Lampaanjärvellä. Löydetyt asuinpaikat ovat ehjiä ja metsämaastossa, joskin Pieni-Pangan asuinpaikka on vanhan historiallisen ajan talotontin ja sen peltojen äärellä ja se on saattanut olla (osittain) joskus niittynä tai peltona.

Inventoinnin maastotyö rajoittui uusien rakennuspaikkojen alueille ja liepeille, joissain tapauksissa hieman kauemmaksi rakennuspaikoista, joten suurin osa alueen rannoista on edelleen tarkastamatta ja on mahdollista, että alueella on vielä havaitsemattomia, esihistoriallisia muinaisjäänneitä. Niitä voi sijaita alueen länsiosassa, muinaisen Ancyclusjärven rannoilla myös kaukana nykyisistä rannoista, erityisesti joki- ja purolaaksoissa.

### **Havainnot**

Tässä kuvataan maastohavainnot jotka eivät saaneet suojelustatusta mutta jotka ansaitsevat kuitenkin tulla mainituksi mm. mahdollisten tulevien yleisöilmoitusten takia.

### **Pankajärvi**

Pieni-Pangan eteläpään ja Iso-Pangan välisellä kannaksella on Salmenniemen talo (N 7005015 E 495637), jonka ympärillä ja erityisesti pohjoispuolella on vanhaa ja n. 20-30 v sitten metsitettyä peltoa. Talon ympäristössä, n 100 m säteellä talosta ja aivan kiinni talossa on lukuisia vanhoja viljelyrykkiöitä, joista läntisimmät sijaitsevat kaava-alueen rajalla. Pellot ovat pusikkona 1973 kartalla. Taloa ja pelloja ei ole merkitty 1700-1800 –luvun kartoille.

Panganjärven luoteispäässä, sen lasku-uoman suussa olevan Sammakolahden ja Ison-Pangan välisen salmen suussa (pohjoispuolella) on veden alla kivivalli, joka matalanveden aikaan on osin näkyvässä veden pinnan päällä. Paikallinen kotiseutuhistorian tutkija Anneli Ollila kuvaa käsikirjoituksessaan v. 2016 kivirakennetta seuraavasti (suora lainaus Ollilan käsikirjoituksesta):

”Kallioharjun ympäristön tarkempaa arkeologista tutkimusta puoltaa ”Juntusen pellon” tuntumassa Sammakolahden yläpäässä salmassa oleva muinaismuisto, noin 100 metriä leveän ja 2-3 metriä syvän lahden yli rakennettu kivipato. Alkuaan tämä ”kivisilta” muodostui kahdesta, kummaltakin rannalta toisiaan kohti ulottuvasta kivipadosta, jotka eivät kohdanneet toisiaan, vaan välin jäi lahdella leveä aukko. Tämän paljon työtä vaatineen mittavan rakennelman alkuperästä on erilaisia käsityksiä. Siitä ei tiedetty vieraillessani sota-aikana lapsena Kallioharjun Juntusessa. Ei tiennyt Emil Juntunenkaan, joka siellä asui rakentamassaan talossa vaimoineen ja 1920-luvulla syntyneine lapsineen. Silta mainittiin jo silloin vanhaksi. Pohjanmaalla tällaisia kaksihaarisia kivilatomuksia on ollut paljonkin. Niitä on sanottu ”lapinpadoiksi” ja arveltu ne tehdyn kalastustarkoituksiin. Aukon kohdalle patojen väliin on asennettu kalapyödyksiä.

...

”Muistissa on, että uittoyritys puratti 1950-luvulla osan vanhaa siltaa leventäen aukkoosaa. Oli siis olemassa jo silloin vanha ”silta” aukkoineen. Juuri tämän entisen rakennelman olen sota-aikana nähnyt. Mutta mikä sellainen ”silta” on, jonka vastakkaisilta rannoilta lähtevät haarat eivät kohtaa toisiaan, vaan kulkevat toisistaan sivuun jättäen välilleen leveän aukon?

Ilmeisesti Juntusen rannan puoleinen kivipato runnottiin uittoa varten tieltä pois. 1980-luvulla sen vedessä törröttäviä ”kivitapuleita” oli vielä näkyvissä. Uutta siltaa on sitten tehty juntaamalla paaluja pohjaan toiselta rannalta tulevan padon jatkoksi. Tuskin juntaaminen olisi onnistunut, jos padon edessä olisi ollut kiviä pohjassa. Kiviä ja maata on ajettu paikalle ja saatu aikaan yhtenäinen silta. Sitten on siltaa vielä vahvistettu. Näin oli 1980-luvulla olemassa ”vanha” ja ”uusi” silta, mutta osittain se oli tehty jo ennestään olevan ikivanhan sillan päälle. Näistä kahdesta 1980-luvun sillasta on Urpo Tolonen ottanut kuvat”

Vanhoissa 1700-1800 –luvun kartoissa ei Sammakkolahden salmessa ole siltaa, joskin salmen kohdalle tulee tie Pieni-Pangan suunnasta, Siellä olleesta talosta. Paikalla nyt käydessämme oli vesi sen verran korkealla, että mitään havaintoja ei kivirakennelmasta saatu. Maastokartan mukaan on Panganjärven keskiosa hyvin kivikkoisen ja siinä on lukuisia, varsin laajoja louhikkoisia karikoita, lähin kivirakennelmasta n. 400 m koilliseen. Kivirakennelma voi olla ihmisen tekemä tai ihmisen karikosta muovaama. Se voisi olla myös luontainen. Kun Iso-Panka on kuroutunut Ancylusjärvestä karkeasti n. 7500 eKr., on vedenpinta lasku-uoman tasalla saattanut laskea nykyistä alemmaksi. Salmen suussa on matalikko joka on voinut jäädä tuolloin vesirajaan tai hieman vedestä kohoavaksi särkäksi. Sinä aikana - muutamien satojen tai tuhansien vuosien aikana - ovat jäät voineet kasata salmeen kivivallin eli muinaisen rantapalteen rantavedenpohjassa olevasta kivikosta. Vähitellen vedentason noustessa se on jäänyt veden alle. Sen selvittäminen kumpi skenaario rakenteen genetiikassa (ihminen/luonto) on todennäköisempi, edellyttäisi tarkempia tutkimuksia.

Panganjärven luoteisrannalla, Huutoniemen talon eteläpuolella on rannan tuntumassa viljelyröykkiöitä, nykyisen pellon länsipuolella. (N 7006207 E 496881). Paikalla on nyt nuorta kuusivaltaista metsää. Huutoniemen talon isännän mukaan tuolla alueella olisi sijainnut lyhyehkön aikaa alkuperäinen Huutoniemen talo, noin 1860-luvulla (talo siirtynyt Pienen-Pangan rannalta tänne) ennen kuin ”lopullinen” pääarakennus on tehty nykyiselle paikalleen. Emme löytäneet alueelta kuitenkaan talonpohjaa tai kiukaan rauniota. Joka tapauksessa alueella ovat viljelyröykkiöt on tehty 1800-luvun puolen välin jälkeen.

### **Pielavesi Tupsulahti**

Muinaisjäännösrekisterissä mainittu ”röykkiö” ja kiinteä muinaisjäännös. Jussila & Sepänmaa tarkastivat röykkiön 2000-luvun alussa ja totesivat sen tuolloin luonnonmuodostumaksi. Nyt paikkaa katsottiin uudestaan ja johtopäätös on sama.

Mjtunnus: 595010002

Koordin: N: 7009 303 E: 491 332 Z: 135

Sijainti: Pielaveden kirkosta noin 5.2 km itäkaakkoon.

Huomiot: Muinaisjäännösrekisteri:

Röykkiö sijaitsee Kulhonlammesta noin 0,6 km koilliseen ja Keitele - lialmi - maantiestä noin 0,5 km etelään. Röykkiö on kalliorinteessä ja se on hiidenkiuasta muistuttava. Se on kooltaan noin 7x6 m ja korkeudeltaan noin 1.5 m.

Jussila, Sepänmaa & Tiainen 2016:

Maaperä paikalla on kivikkoista moreenia. Röykkiönä mainittu kivikkoisen mäen kumpare on kooltaan muinaisjäännösrekisterin tietoja suurempi, sen halkaisija on noin 12 x 14 m ja korkeus yli kaksi metriä. ”Röykkiö” näkyy peruskartalla pienenä kumpareena. Pintaosistaan kumpare koostuu osin kivistä jotka ovat kooltaan 20-40 x 20-40 cm, mutta osa kivistä on kooltaan yli 1 x 1,4 m. Kumpare on sammalpeitteinen. Kyse on luontaisesta kumpareesta, jään alle syntynyt kivikasauma. Ehdotamme, että kumpare poistetaan muinaisjäännösrekisteristä. Miten se on sinne joutunut, siitä ei ole tietoa. Kukaan arkeologi ei sitä röykkiökseen liene todennut.

## Tulos

Kaava-alueelta löytyi 7 uutta kiinteää muinaisjäännettä (kaksi esihistoriallista asuinpaikka ja kaksi historiallisen ajan talonpaikka, naurishauta, karsikko ja viljelyröykkiöalue) ja niitä on nyt alueella kaikkiaan 8 kpl. Näistä on esihistoriallisia asuinpaikkoja 3 kpl. Muita suojelukohteita löytyi 12 kpl, joista 9 kpl on mahdollisia muinaisjäänneksiä (kaikki vanhoja ja nyt autioina olevia talotontteja) ja 3 kpl muita kulttuuriperintökohteita. Kaksi aiemmin asuinpaikaksi ja kiinteiksi muinaisjäänneksiä luokiteltua kiviesineen löytöpaikkaa todettiin pelkiksi löytöpaikoiksi, joten ne eivät ole muinaismuistolain mukaisia suojelukohteita. Yksi alueelta tunnettu ja röykkiönä pidetty kohde todettiin luonnonmuodostumaksi.

Kaavaluonnoksen uusille rakennuspaikoille tai aivan niiden viereen sijoittuvat seuraavat suojelukohteet (numero on raportin kohdenumero):

- Kiinteä muinaisjäännes, hist. talotontti, Lampaanjärvi Saikkola (4)
- Kiinteä muinaisjäännes, röykkiöalue, Lampaanjärvi itäranta (8)
- Kiinteä muinaisjäännes, varhaismetallikautinen asuinpaikka Pieni-Pangan rannalla (9).
- Kiinteä muinaisjäännes, hist. naurishauta, Iso-Kiukoinen Itäranta (15)
- Mahdollinen muinaisjäännes, historiallisen ajan talonpaikka Pieni-Pangan rannalla (19).
- Muu kulttuuriperintökohde, rajamerkki, Lampaanjärven itäranta pohjoispää (22)

13.1.2017

Teemu Tiainen  
Timo Jussila  
Timo Sepänmaa

## Lähteet

### **Arkistolähteet**

Jussila, Timo 1997. Pielavesi-järven ympäristön muinaisjäänneinventointi 1997. Mikroliitti Oy.

Jussila, Timo 2004. Pielavesi. Keskustan taajama-alueen muinaisjäänneinventoinnin täydennys 2004. Mikroliitti Oy.

Jussila, Timo ja Sepänmaa Timo 2013. Iisalmi Lampaanjärvi-Pörsänjärvi Osayleiskaava-alueen muinaisjäänneinventointi 2013

Ollila, Anneli 2016. Käsikirjoitus: Pangan kivikautta (osa tekeillä olevaa Pangan kyläkirjaa).

Pukkila, Jouko 1992. Pielavesi Pukara Kallioharju. Kivikautisen asuinpaikan tarkastus 1992.

### Yleiskartat:

Geografisk charta öfver Öfre Savolax härad i Cuopio län Af Storskipts mätningarne sammandragen, år 1788. Maanmittaushallituksen historiallinen kartta-arkisto. Kansallisarkisto.

Karta öfver Kuopio härad i Kuopio län, år 18xx (vuosiluvun loppu repeytynyt pois). Maanmittaushallituksen historiallinen kartta-arkisto. Kansallisarkisto.

Karta öfver Pielavesi socken i Kuopio härad af Kuopio län. 1845-1847. Pitäjänkartasto, Maanmittaushallituksen historiallinen kartta-arkisto. Kansallisarkisto. Karttalehdet: 3313 12, 3314 07, 3314 08, 3314 09, 3314 10, 3314 11, 3314 12, 3323 07, 3323 10, 3332 01, 3332 02

Kuopion läänin kartta. Ensimmäinen osa. Savon ja Hämeenmaa. Toimitti G Thilen, 1852-1856. Suomalaisen kirjallisuuden seuran toimituksia 22:s osa.

Maaningan pitäjä, 1846 (pohjakartta Kuopion pitäjästä, sitä täydennetty päälle piirroksin 1800-l lopulla tai 1900-l alussa). Pitäjänkartasto, Maanmittaushallituksen historiallinen kartta-arkisto. Kansallisarkisto. Karttalehti: 3313 12.

Isojakokartat:

- Backman Henrik, 1778 (kartoitus), Charta öfver Pajumäki och Karjala samfäla Byars Ägor, belägne uti Idensalmi Sockn Pielavesi Capel och Kuopio Län. Kansallisarkiston signum D30:20/1-5.
- Backman Henrik, 1779 (kartoitus), Charta öfver Laidinniemi Jordsycke, belägne uti Idensalmi Sockn och Kuopio Län samt Saikolanniemi Byalag. Kansallisarkiston signum D10:6/16.
- Goniander, 1779 (kartoitus), Geometrisk Charta ofver Hiidenniemi Skifteslags Bröstmark uti Lammasjärvi By, Idensalmi Sockn och Sawolax Län. Kansallisarkiston signum D10:6/1-20.
- Goniander, 1779 (kartoitus), Geometrisk Charta ofver Hiidenniemi Skifteslags Skogmark, belägen uti Lammasjärvi By, Idensalmi Sockn och Sawolax Län. Kansallisarkiston signum D10:6/1-20.
- Hackzell, Mathias, 1779 (kartoitus), Charta öfver Hiidenniemi Bys Utjord, Hauknjemi belägen, uti Idensalmi Sockn och Cuopio Län. Kansallisarkiston signum D10:6/1-20
- Hjelmmann, B.E., 1866, Karta öfver Jokela hemmans no 4 och Louhela hemmans No 5 egor i Panka by af Pielavesi socken och Kuopio Län. Kansallisarkiston signum D31:1/1-6.
- Hällsten Gabriel, 1778 (kartoitus), Charta öfver HeineWäne (Heinävene) och Löjtimäki (Löytynmäki) Byars Ägor uti Idensalmi Sockn Pielavesi Capel och Kuopio Län. Kansallisarkiston signum D30:1/1-11.
- Hällsten Gabriel, 1778 (kartoitus), Charta öfver Löjtjärvi Bys Ägor uti Pielavesi Capell Idensalmi Sockn och Kuopio Län. Kansallisarkiston signum D30:16/1-4.
- Hällsten Gabriel, 1778 (kartoitus), Charta ofver Pukara Bys Ägor belägne Pielavesi Capell Idensalmi Sockn och Kuopio Län. Kansallisarkiston signum D31:3/3-4.
- Hällsten Gabriel, 1779 (kartoitus), Charta ofver Panganma Bys Utjord uti Idensalmi Sockn och Kuopio Län. Kansallisarkiston signum D31:3/1-2.
- Hällsten Gabriel, 1779 (kartoitus), Charta öfver Saikolanniemi Bys Ägor af Lambajärvi Skifteslag, belägne uti Idensalmi Socken och Kuopio Län. Kansallisarkiston signum D10:6/1-20.
- Hällsten Gabriel, 1779 (kartoitus), Charta öfver Heinämäki och Leväniemi Byar uti Idensalmi Sockn och Kuopio Län. Kansallisarkiston signum D30:1/12-22.
- Ostiander Gustaf, 1779, Charta öfver Nausiala Skifteslags Bröstmark i Sulkava by i Idensalmi Socn Pielavesi Capel och Kuopio Län. Kansallisarkiston signum D31:5/1-8.
- Ostiander Gustaf, 1779, Charta öfver Nausiala Skifteslags Utmark i Sulkava by i Idensalmi Socn Pielavesi Capel och Kuopio Län. Kansallisarkiston signum D31:5/1-8.

**Painetut lähteet**

Kumpulainen, Kalevi ja Räisänen, Tauno 1981. Pielaveden ja Keiteleen historia I. Kiuruvesi.

Kumpulainen, Kalevi, 1983, Pielaveden ja Keiteleen historia II. Kiuruvesi

Vanhat peruskartat, Maanmittaushallitus. Karttalehdet: 3313 12 Panka v.1973. 3314 07 Pielavesi v.1973. 3314 08 Vaaraslahti v.1973. 3314 09 Tommonmäki v.1973. 3314 10 Pajuskylä v.1973. 3314 11 Heinämäki v.1973. 3314 12 Pahkamäki v.1973. 3323 07 Sulkavanjärvi v.1972. 3323 10 Ruotaanmäki v.1972. 3331 03 Pulkonkoski v.1972. 3332 01 Tuovilanlahti v.1973. 3332 02 Lappetelä v.1973.

## Muinaisjäännökset

Kartoilla on kaavaluonnoksen uudet rakennuspaikat (tilanne 30.8.2016) merkitty vihrein neliöin.

### 1 PIELAVESI KALLIOHARJU

Mjtunnus: 595010031

Status: kiinteä muinaisjäännös (SM) (epävarma)

Ajoitus: kivikautinen

Laji: asuinpaikka (?)

Koordin: N: 7005 105 E: 496 031 Z: 125 kivitaltan löytöpaikka  
P: 7008 040 I: 3496 200

Tutkijat: Jouko Pukkila 1992 tarkastus, Jussila, Sepänmaa & Tiainen 2016 inventointi

Sijainti: Pielaveden kirkosta noin 11.4 km itäkaakkoon.

Huomiot: Muinaisjäännösrekisteri:

Asuinpaikka sijaitsee Iso-Panka-järveen loivasti viettävällä viljelysmaalla.

Jussila, Sepänmaa & Tiainen 2016:

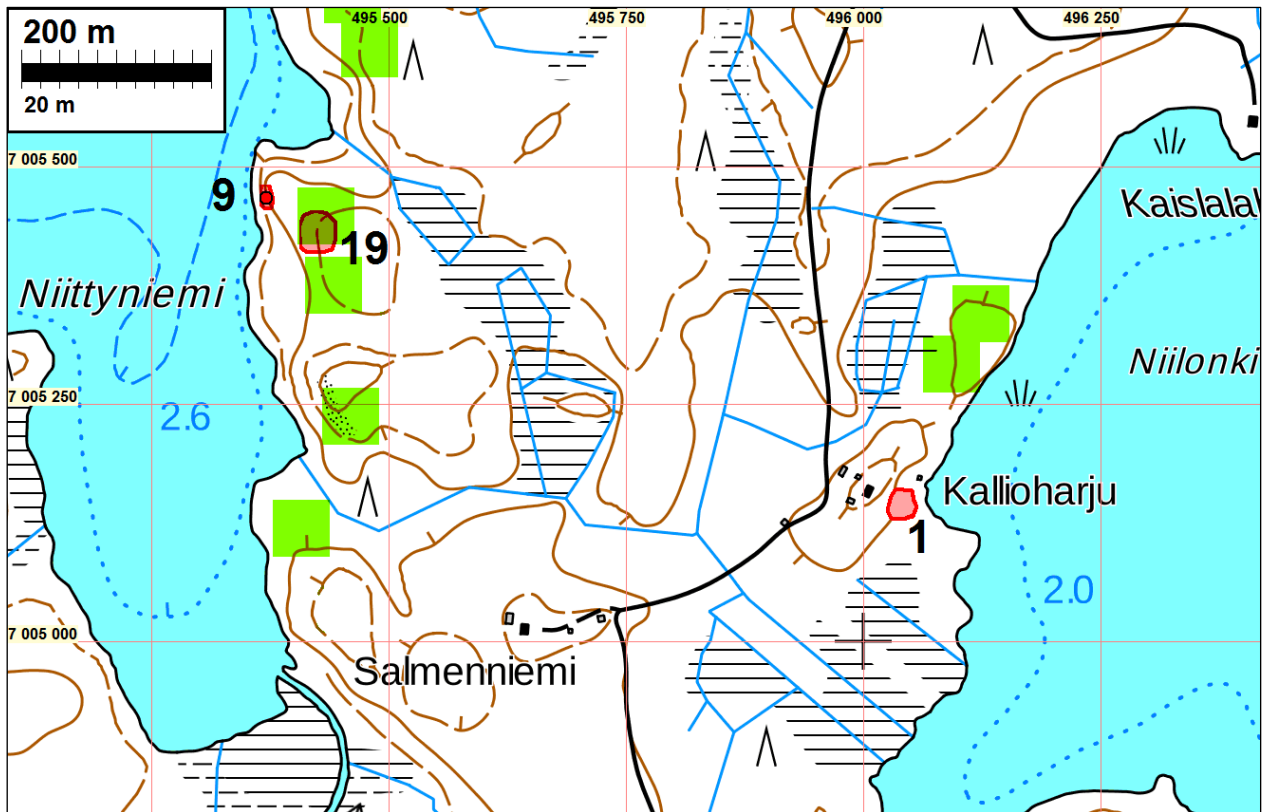
Kivitaltan löytöpaikan koordinaatit on korjattu Pukkilan v. 1994 tarkastuskertomuksen kuvien ja kuvauksen perusteella. Paikalta on löytynyt vesirajasta reikäkivi ja Pukkila löysi v. 1994 tarkastuksen yhteydessä kivitaltan n. 20 m rannasta, talon kaakkoispuolelta, perunapellosta. Paikka oli tarkastettaessa kasvillisuuden peitossa eikä mitään havaintoja siitä saatu. Asuinpaikka on epävarma - onko sitä - mutta kuitenkin mahdollinen, ehkä todennäköinenkin.

On kuitenkin epävarmaa, onko paikalla kivikautinen asuinpaikka ja kiinteä muinaisjäännös. Tätä paikkaa voisi ja ehkä tulisi pitää vain löytöpaikkana, jolla ei ole suojelustatusta. Esineiden löytöpaikat ovat kuitenkin tarkasti tiedossa joten paikan muinaisjäännösstatusta voidaan ehkä juuri ja juuri pitää hyväksyttävänä, mutta kuitenkin luonteeltaan alustavana.

Mahdolliselle asuinpaikalle nyt esitetty muinaisjäännösrajaus on topografian perusteella tehty karkea arvio ja aivan alustava. On mahdollista, että paikka sijaitsi rannempana mutta ei ehkä kuitenkaan aivan vesirajassa. Järvi lienee kivikaudella ollut jokseenkin nykyisellä tasolla - ylempiä rantamuodostumia ei alueella tavattu eikä ole mitään syytä, miksi vesi olisi ollut nykyistä alempana pian kuroutumisensa jälkeen n. 7500 eKr. (tuolloin ehkä hieman alempana).

Asuinpaikan toteaminen (onko sitä) sekä sen tarkka sijoittuminen ja rajaus edellyttävät tarkkuusinventoinnin tai koekaivauksen.

Tarkastimme rannat myös Kallioharjun pohjoispuolella, mutta mitään esihistoriaan viittaavaa ei havaittu.



Kivikirveen löytöpaikka punaisella pisteellä. Arvioitu muinaisjäännösrajaus punaisella.

#### 4 PIELAVESI MACKOLA

Mjtunnus:

Status: kiinteä muinaisjäännös (SM)

Ajoitus: historiallinen

Laji: asuinpaikka: kylätontti

Koordin: N: 7028 569 E: 496 782  
P: 7031 514 I: 3496 952

Tutkijat: Jussila, Sepänmaa & Tiainen 2016 inventointi

Sijainti: Paikka sijaitsee Pielaveden kirkosta 19,3 km koilliseen.

Huomiot: Jussila, Sepänmaa & Tiainen 2016:

Vanha talotontti on paikannettu vuoden 1779 isojakokartalta (D10:6/1-20). Paikannustarkkuus on hyvä, arviolta  $\pm 20$  metriä. Talotontti on merkattu samaan paikkaan vuosina 1845-47 laaditulle pitäjänkartalle (3314 12). Vuoden 1973 peruskartalla (3314 12) kyseiselle paikalle on merkattu lato tms. talousrakennus. Nykyisin peltojen ympäröimällä saarekkeella on marjapensaita, lisäksi saarekkeella kasvaa muutamia lehtipuita sekä villiintynyttä vadelpuskaa.

Vadelpuskien kohdalla on rakennuksen porraskivet (N 7028569 E 496782) sekä siitä muutamia metrejä koilliseen rakennuksen kivijalan kulma (N 7028569 E 496782). Paikalle sattuneen Niemen talon isännän mukaan paikalla on ollut Niemen päärakennus vielä 1960-luvulla, nykyisen päärakennuksen valmistumiseen saakka.

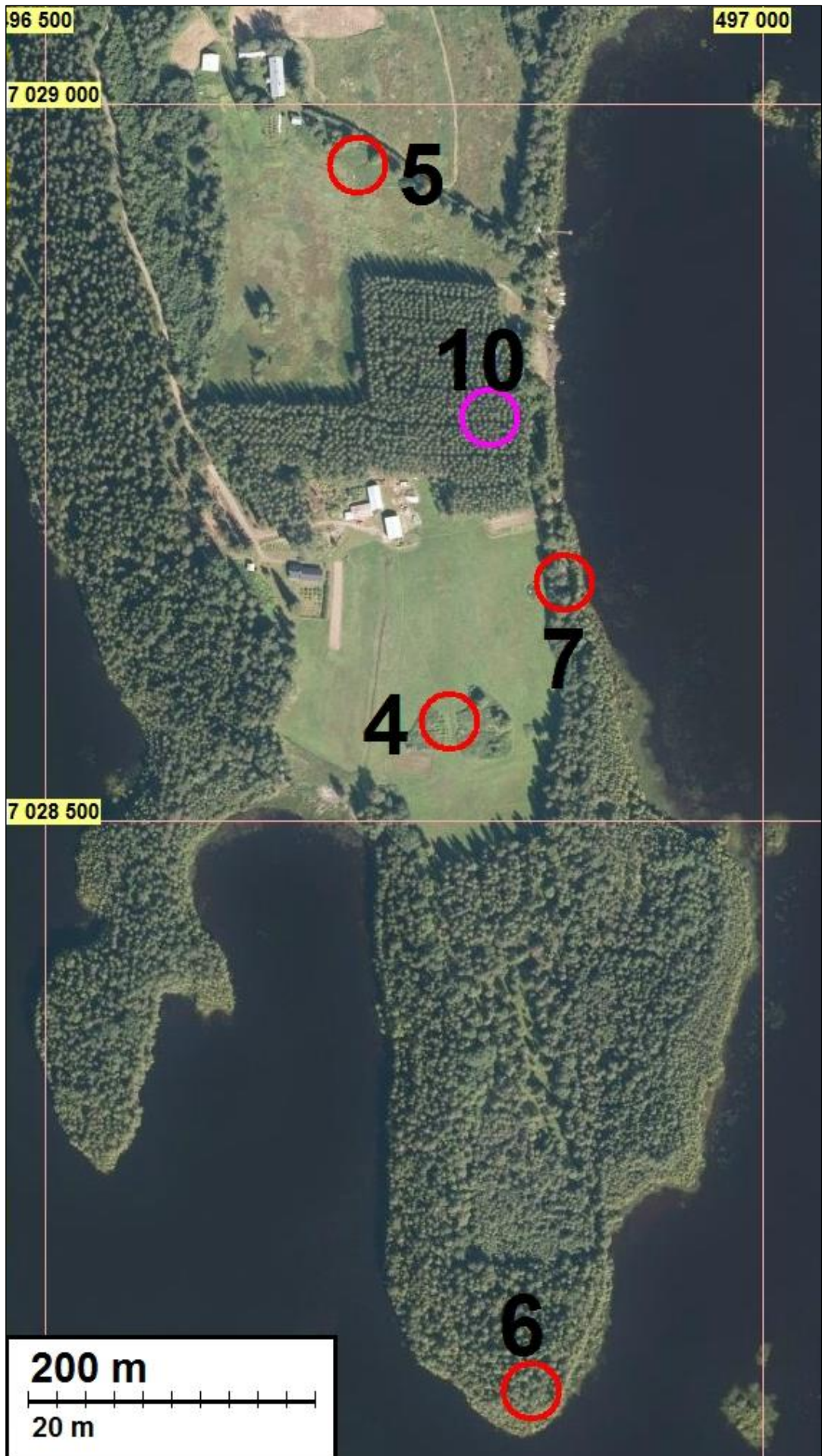
Maastotarkastuksen aikana ei käynyt selväksi, ovatko havaitut rakennuksen jäänteet yhdestä ja samasta rakennuksesta tai ovatko ne Niemen edellisen päärakennuksen jäänteitä. Paikka vaikuttaa välttyneen voimakkaalta maankäytöltä ja onkin oletettavaa, että alueella on säilynyt jäännöksiä myös 1700-luvun talotontista.

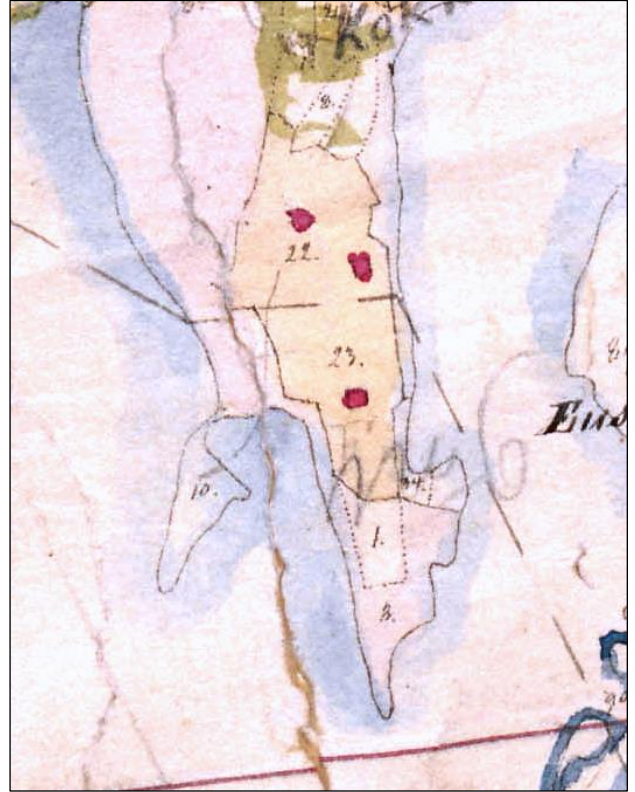
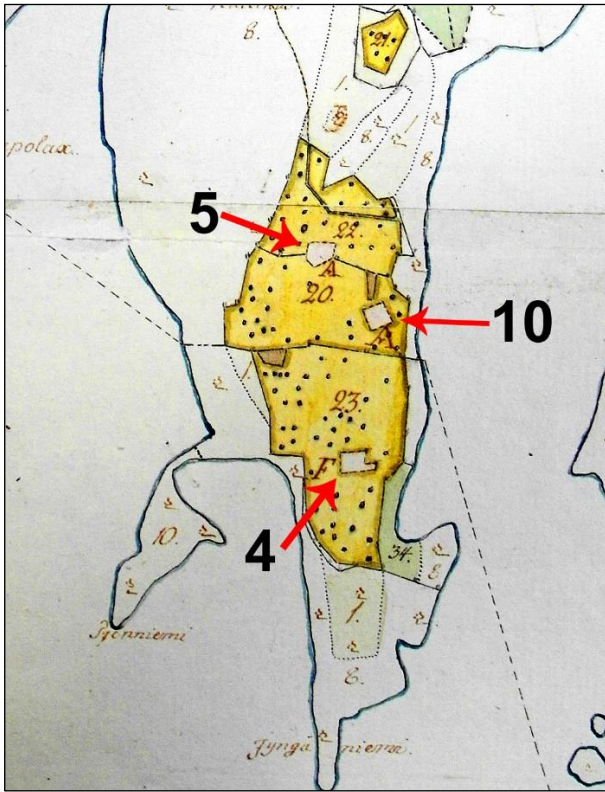


Vanha talotontti puutarhan ja vattupusikon kohdalla, peltojen keskellä. Kaakkoon, alla itään



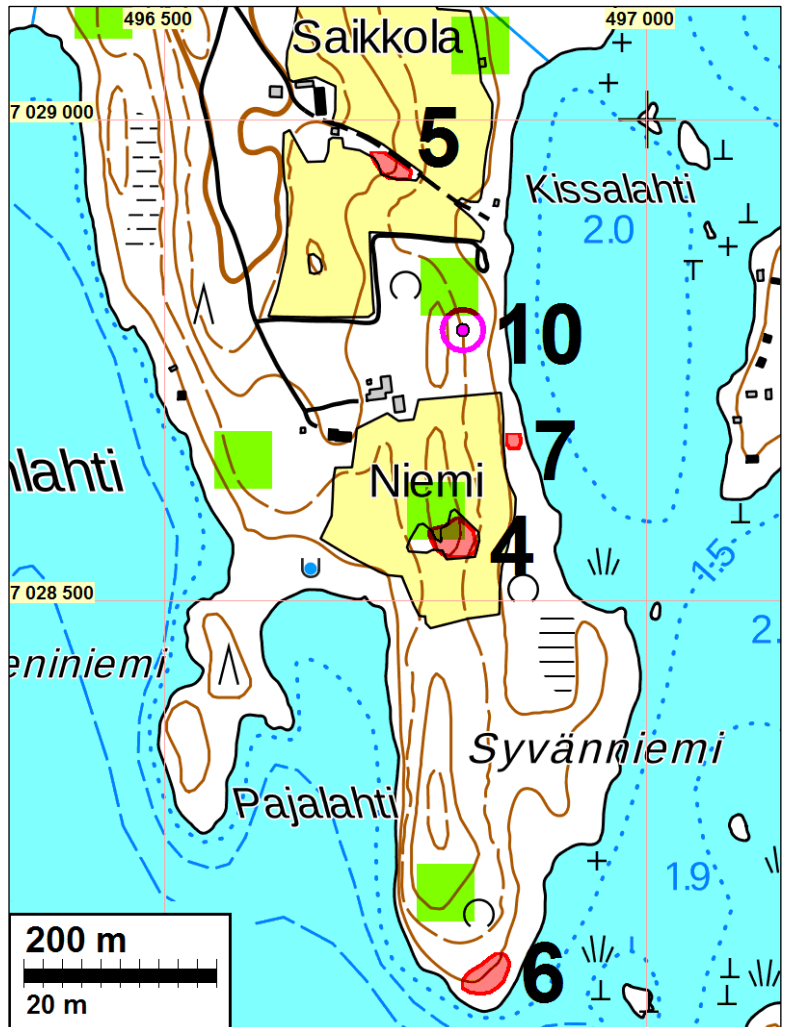
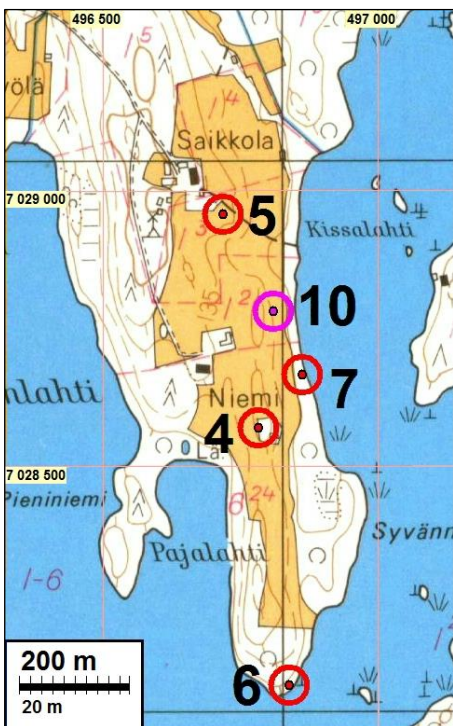






Vas: ote peruskartasta v. 1973, oik. ote kartasta v. 1779 (D10:6/2)

Alla: ote v. 1973 peruskartasta



## **5 PIELAVESI NIRALA N**

Mjtunnus:

Status: kiinteä muinaisjäännös (SM)

Ajoitus: historiallinen

Laji: asuinpaikka: kylätontti

Koordin: N: 7028 957 E: 496 718  
P: 7031 902 I: 3496 888

Tutkijat: Jussila, Sepänmaa & Tiainen 2016 inventointi

Sijainti: Paikka sijaitsee Pielaveden kirkosta 19,6 km koilliseen.

Huomiot: Jussila, Sepänmaa & Tiainen 2016:

Vanha talotontti on paikannettu vuoden 1779 isojakokartalta (D10:6/1-20). Paikannustarkkuus on hyvä, arviolta  $\pm 20$  metriä. Talotontti on merkattu samaan paikkaan myös vuosina 1845-47 laaditulle pitäjänkartalle (3314 12). Vuoden 1973 peruskartalle (3314 12) vanhan talotontin paikka sijoittuu Saikkolan tilan kaakkoispuolelle, talusrakennusten itäpuolelle. Nykyisin vanha talotontti sijoittuu järvelle johtavan tien ja pellon välisellä pitkulaisella viljelemättömälle saarekkeelle, missä kasvaa lehtipuita ja tiheää pusikkoa.

Tiheän pusikon keskeltä havaittiin noin 1,5 x 1,5 metrin kokoinen ja noin 0,9 metrin korkuinen kivikasa (N 7028943 E 496733). Kivien joukossa oli myös maata sekä muutamia tiilen kappaleita. Havaittu kivikasa voi olla joko talon lieden jäännös tai pellonraivauksessa syntynyt röykkiö.

Vanhan talon alue vaikuttaa välttyneen voimakkaalta maankäytöltä, tosin peltoviljely on mitä ilmeisemmin tasannut osan alueesta. On todennäköistä, että paikalla on säilynyt jäännöksiä vanhasta talotontista.

Kartta s. 26 ja ilmakuva s. 25, vanha kartta s. 26



Vanha talotontti paikantuu rantaan vievän tien ja pellon väliin jäävän pusikon paikkeille. Pusikon vasemmassa laidassa näkyy lapio: sen kohdalla on mahdollinen liesirakenne. Pohjoiseen.



Vanha talotontti paikantuu rantaan vievän tien ja pellon väliin jäävän pusikon paikkeille, kuvassa näkyvän ruskan värjäämän pihlajan oikealle puolelle. Itään.

## **6 PIELAVESI LAMPAANJÄRVI SYVÄNIEMI**

Mjtunnus:

Status: kiinteä muinaisjäännös (SM)

Ajoitus: esihistoriallinen

Laji: asuinpaikka

Koordin: N: 7028 102 E: 496 839  
P: 7031 047 I: 3497 009

Tutkijat: Jussila, Sepänmaa & Tiainen 2016 inventointi

Sijainti: Paikka sijaitsee Pielaveden kirkosta 18,9 km koilliseen.

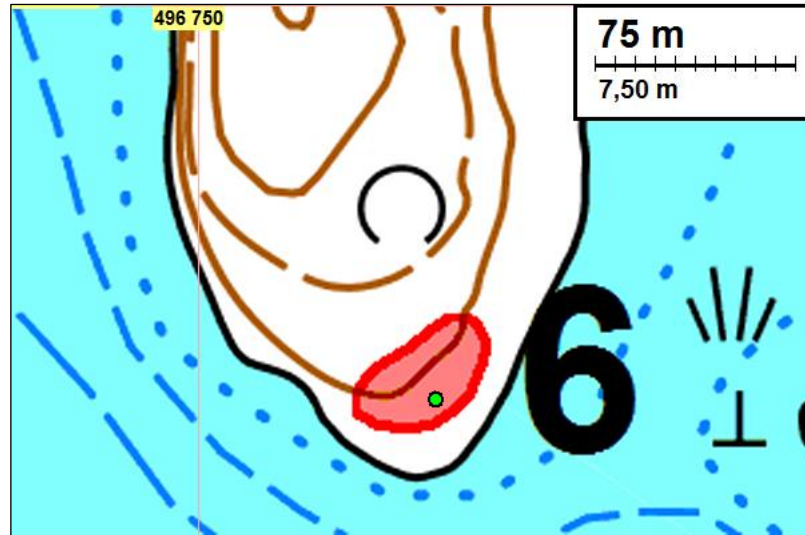
Huomiot: Jussila, Sepänmaa & Tiainen 2016:

Paikka sijaitsee Lampaanjärven länsirannalla, Syväniemen eteläkärjessä. Alue on sekametsää, maaperä kivikkoista hiekkamoreenia.

Alueelle tehtiin yksi koekuoppa. Koekuopassa oli pinnassa noin 15 cm kaski-, pelto- tai lehtokerros, jossa ei ollut löytöjä. Tämän alapuolella oli tiivis kellanruskea hiekkamoreenikerros, jossa noin 10 cm syvyydeltä oli runsaasti esihistoriallisia asuinpaikkalöytöjä: asbestikeramiikkaa (ilmeisesti Pöljän keramiikkaa), kvartsi-iskoksia sekä palanutta luuta. Ehjää kulttuurikerrosta on siis jäljellä.

Asuinpaikka-alueen laajuus on arvio, joka on tehty silmämääräisten topografiaan perustuvien arvioiden perusteella. Rajauksen edes kohtalaisen luotettava tarkentaminen vaatii tarkempia arkeologisia tutkimuksia.

Kartta s. 26 ja ilmakuva s. 25



Lapio pystyssä koekuopan kohdalla. Eteläkaakkoon.



Lapio pystyssä koekuopan kohdalla, koekuopasta löytyi kvartsi-iskos, palanutta luuta sekä asbestisekoitteista keramiikkaa. Etelään.

## 7 PIELAVESI LAMPAANJÄRVI KISSALAHTI

Mjtunnus:

Status: kiinteä muinaisjäänös (SM)

Ajoitus: historiallinen

Laji: palvonta: karsikko

Koordin: N: 7028 666 E: 496 862  
P: 7031 611 I: 3497 032

Tutkijat: Jussila, Sepänmaa & Tiainen 2016 inventointi

Sijainti: Paikka sijaitsee Pielaveden kirkosta 19,4 km koilliseen.

Huomiot: Jussila, Sepänmaa & Tiainen 2016:

Kohde sijaitsee Lampaanjärven pohjoisosan länsirannalla, Niemen talon päärakennuksesta noin 170 m itään, Lampaanjärven kivikkoisesta rannasta kymmenisen metriä länteen.

Kohteen ilmoitti inventoijille v. 2016 Niemen talon isäntä.

Kyseessä on vanha mänty, joka erottuu kokonsa vuoksi rannan muista puista. Puun halkaisija on arviolta 1 metri 1,5 metrin korkeudelta. Puu on karsittu noin 3,5 - 4 m korkeuteen.

Puussa on kolme selvää, suurehkoa umpeen kasvavaa pilkkaa 80-150 cm tasolla maanpinnasta. Kahdessa näistä oli havaittavissa selviä kirjoitusmerkkejä.

a - puun itä- eli rannanpuoleisella kyljellä on noin 20 x 10 cm suuruinen pilkka noin 80 cm korkeudella. Pilkan ylälaidassa on selvät "M R" kirjaimet. Pilkassa on muitakin heikosti näkyviä ja tulkitsemattomiksi jääneitä jäänteitä muista merkeistä.

b - Puun luoteiskyljellä, noin 90 cm tasolla maanpinnasta on korkeussuunnassa 35 ja leveysuunnassa 8 cm pilkka. Pilkan keskikohdalla on kaiverrettuna "63", tämän alapuolella "H T". Pilkan vasemmassa ylälaidassa on jonkin tulkitsemattomaksi jääneen merkin katkelma.

c- puun eteläkyljellä, noin 150 cm korkeudella, on korkeudeltaan n. 30 cm ja leveydeltään 10 cm pilkka, jossa ei havaittu säilyneitä merkkejä.



**8 PIELAVESI LAMPAANJÄRVI KURJENNIEMI**

Mjtunnus:

Status: kiinteä muinaisjäänös (SM)

Ajoitus: historiallinen

Laji: maatalous: röykkiö

Koordin: N: 7025 401 E: 497 965  
P: 7028 345 I: 3498 135

Tutkijat: Jussila, Sepänmaa &amp; Tiainen 2016 inventointi

Sijainti: Paikka sijaitsee Pielaveden kirkosta 17,4 km koilliseen.

Huomiot: Jussila, Sepänmaa &amp; Tiainen 2016:

Kohde sijaitsee Lampaanjärven itärannalla Kurjenniemen tyvellä.

Moreeniharjanteella, N-S-suunnassa noin 130 m pitkällä ja vastakkaisessa suunnassa noin 40 m leveällä alueella on 23 kpl viljelyröykkiötä. Röykkiöt ovat matalia ja niiden halkaisija vaihtelee 1,5 ja 4 metrin välillä. Alueelta havaittiin myös kaksi kivivallia, joista toinen on pituudeltaan noin 20 m ja toinen noin 10 m. Kivivallien korkeus vaihtelee metrin molemmin puolin. Näiden lisäksi alueen eteläosasta tavattiin kaksi kellarikuoppaa, joista toinen voi olla naurishauta. Mahdollinen naurishauta on noin 3,5 x 1,5 m kokoinen kuoppa, jonka syvyys on noin 60 cm. Kellarikuopan koko on noin 5 x 2 m, syvyys noin 0,8 m. Kellarikuopan ympärillä on matalat maavallit.

Ainakin harjanteen laelta länteen sijaitsevat röykkiöt vaikuttavat kaskiröykkiöiltä (ei havaittavia peltoaloja näiden välissä). Sen sijaan harjanteen laelta itään sijaitsevat, keskimäärin suuremmat röykkiöt ja aitamainen kivivalli vaikuttaa sijaitsevan täysin umpeenkasvaneiden peltojen alueella tai laidoilla.

Alue on pääasiassa sekametsää, paikoin erittäin tiheää ja läpipääsemätöntä. On mahdollista, että alueen kaikkia kivirakenteita ei havaittu tiheän kasvillisuuden vuoksi.

Vuoden 1973 peruskartalla alueelle on merkattu yksittäinen lato tms. talousrakennus. Vuosina 1845-47 laaditussa pitäjänkartassa alueelle ei ole merkattu peltoja tai rakennuksia. Kohde tulkittiin maastohavaintojen perusteella kaskiviljelyn jäännöksi (ainakin laen länsipuoli) ja on siten kiinteä muinaisjäänös.

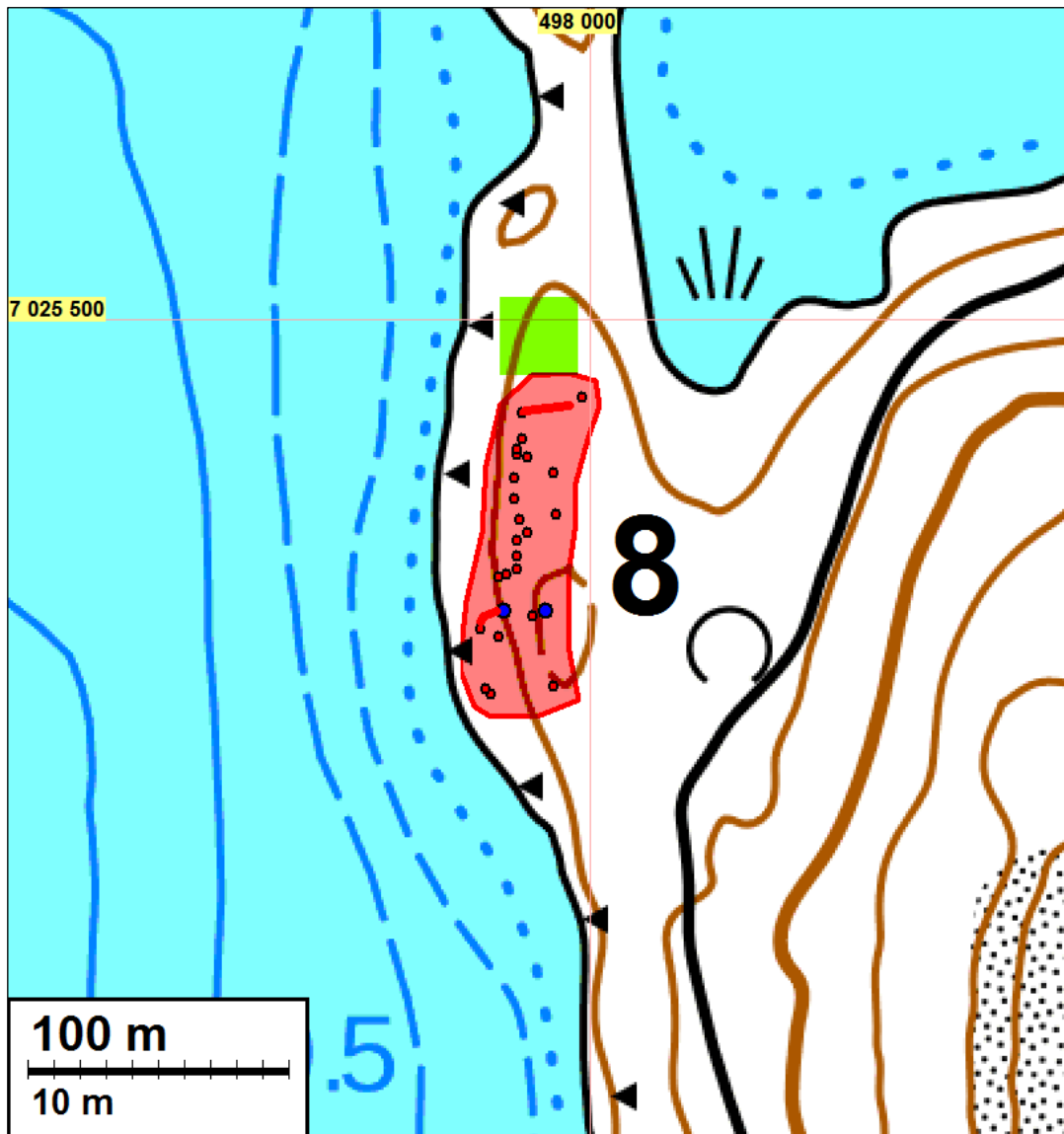
Röykkiöt:

N	E
7025356	497962
7025358	497960
7025378	497965
7025381	497958
7025401	497965
7025402	497968

Naurishauta:

N	E
7025388	497967
Kellari:	
7025388	497983

7025404	497972	Kivivalli:		
7025409	497972	7025384	497958	alku
7025415	497972	7025386	497959	taite
7025418	497976	7025388	497964	loppu
7025423	497973			
7025431	497971	Kivivalli:		
7025439	497971	7025465	497975	alku
7025447	497976	7025467	497992	loppu
7025448	497972			
7025450	497972			
7025454	497974			
7025464	497974			
7025470	497997			
7025441	497986			
7025425	497987			
7025386	497978			
7025359	497986			







Eteläisempää kivivallia. Luoteeseen.



Mahdollinen naurishauta alueen eteläosassa.



Viljelyröykkiö alueen keskiosassa. Etelään.

## **9 PIELAVESI PIENI-PANKA ITÄRANTA**

Mjtunnus:

Status: kiinteä muinaisjäännös (SM)

Ajoitus: esihistoriallinen

Laji: asuinpaikka

Koordin: N: 7005 467 E: 495 371  
P: 7008 403 I: 3495 540

Tutkijat: Jussila, Sepänmaa & Tiainen 2016 inventointi

Sijainti: Paikka sijaitsee Pielaveden kirkosta 10,8 km kaakkoon.

Huomiot: Jussila, Sepänmaa & Tiainen 2016:  
Kohde sijaitsee Pieni-Panka järven itärannan eteläosassa.

Rantamuodostumien perusteella vaikuttaa siltä, että järven pintaa olisi historiallisena aikana laskettu noin metrin verran. Tätä aikaisemmin järven pinta on geologiaan pohjautuen päätellen ollut noin 122,5 m korkeudella tuhansia vuosia.

Kohteessa ja sen ympäristössä on parikymmentä metriä N-S - suunnassa pitkä ja 3-5 m leveä melko tasainen, joskin paikoin kivikkoinen rantaterassi noin 2 m nykyisen järvenpinnan yläpuolella. Maaperä on kivikkoista hiekkamoreenia. Yhdestä tasanteelle tehdystä koekuopasta löytyi yksi pii-iskos ja useita aivan pieniä palaneen luun siruja noin 20 cm paksuisesta noensekaisesta likamaakerroksesta. Tasanteelle tehtiin lisäksi 4 koekuoppaa, joista löytöjä muinaisjäännöksistä ei todettu.

Maasto nousee jyrkästi heti tasanteen itälaidalta 1,5 - 2 m itään. Tällä reuna-alueella on useita joitakin vuosia vanhoja umpeen kasvavia laikutusjälkiä, joista tarkkaankaan tutkimalla ei saatu havaintoja muinaisjäännöksistä. Ilmeisesti kyseessä on pienialainen esihistoriallinen asuinpaikka.

Kartta s. 23 ja 48 ja 49



Pieni-Panka Niittyniemi. Kivikautinen asuinpaikka. Pii-iskos ja palaneita luunsiruja kuvan keskiosassa näkyvän lapion kohdalle tehdystä koekuopasta. Kuvattu etelälounaaseen.



Kohde 19 on hist. ajan talotontin alue

### **15 PIELAVESI ISO-KIUKOINEN ITÄRANTA**

Mjtunnus:

Status: kiinteä muinaisjäänös (SM)

Ajoitus: historiallinen

Laji: maatalous: nauriskuoppa

Koordin: N: 7014 385 E: 489 078  
P: 7017 324 I: 3489 245

Tutkijat: Jussila, Sepänmaa & Tiainen 2016 inventointi

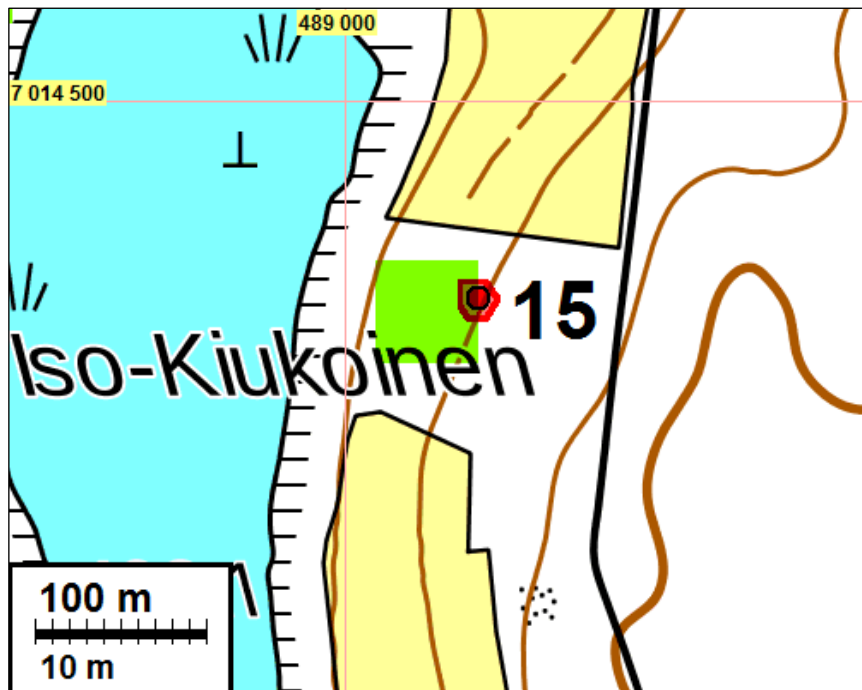
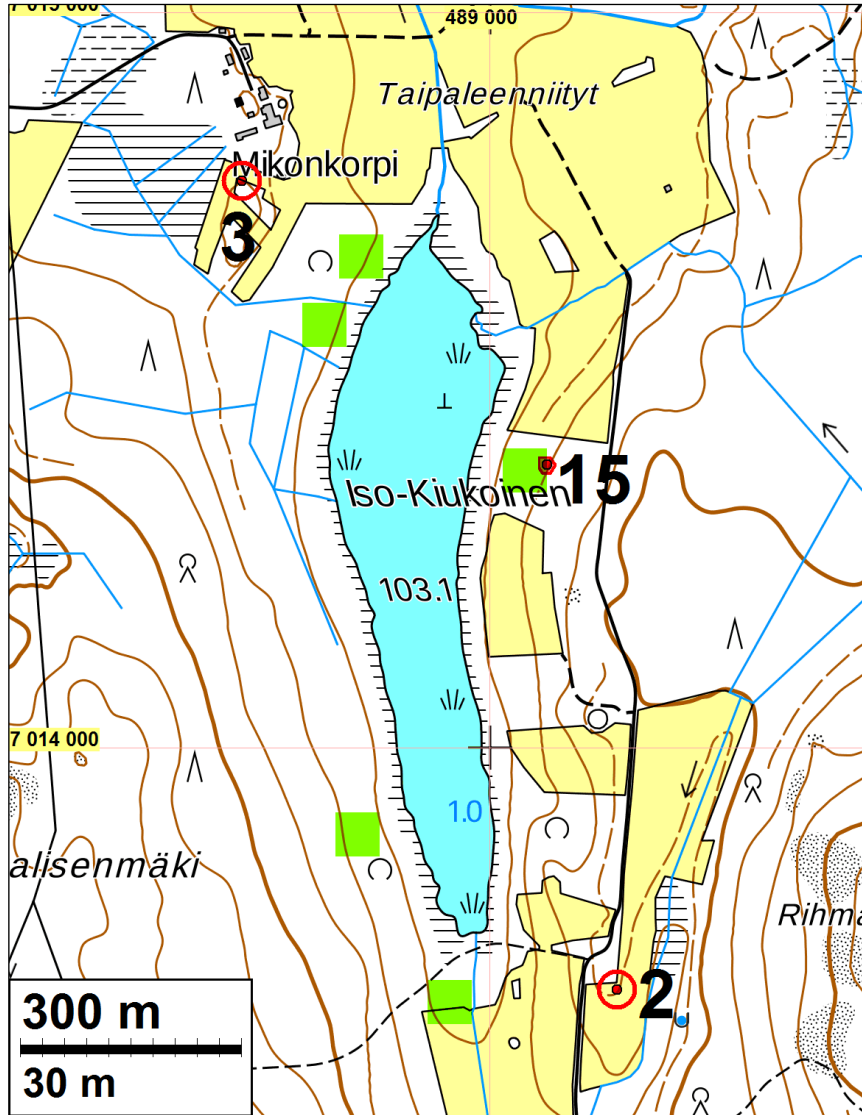
Sijainti: Paikka sijaitsee Pielaveden kirkosta 3,2 km koilliseen.

Huomiot: Jussila, Sepänmaa & Tiainen 2016:  
Kohde sijaitsee Iso-Kiukoinen järven itärannalla, kuusimetsässä.

Kyseessä on noin 2 x 1 m laajuinen, syvyydeltään noin 0,5 m kuoppa, jossa on runsaan metrin maa-vallit ympärillä. Kyseessä on aivan ilmeisesti nauriskuoppa. Lähistöllä ei havaittu muita rakenteita.

Paikalla ei ole merkattu rakennuksia tai peltoja vuoden 1973 peruskartalla eikä vuosina 1845-47 laaditulla pitäjänkartalla.





## Mahdolliset muinaisjäännökset

### 10 PIELAVESI NIRALA S

Mjtunnus:

Status: mahdollinen muinaisjäännös (S)

Ajoitus: historiallinen

Laji: asuinpaikka: talotontti

Koordin: N: 7028 781 E: 496 810  
P: 7031 726 I: 3496 980

Tutkijat: Jussila, Sepänmaa & Tiainen 2016 inventointi

Sijainti: Paikka sijaitsee Pielaveden kirkosta 19,5 km koilliseen.

Huomiot: Jussila, Sepänmaa & Tiainen 2016:

Vanha talotontti on paikannettu vuoden 1779 isojakokartalta (D10:6/1-20). Paikannustarkkuus on hyvä, arviolta ± 20 metriä. Talotontti on merkattu samaan paikkaan myös vuosina 1845-47 laaditulle pitäjänkartalle (3314 12). Vuoden 1973 peruskartalla (3314 12) paikalla on ollut pelto.

Nykyisin alueella kasvaa talouskoivikko. Maanpinnalla ei ollut näkyvissä merkkejä vanhasta talotontista - peltoviljely on mitä ilmeisemmin lanannut alueen "sileäksi". Periaatteessa on mahdollista, että vanhan peltokerroksen alla on säilynyt jäänteitä 1700-luvun talotontista – jälkiä siitä ei nyt todettu.

Kartta s. 26, ilmakuva s. 25, vanhat kartat s. 26.



Vanha talotontti sijoittuu nykyiseen talouskoivikkoon. Paikka on ollut peltoa vielä 1970-luvulla. Pohjoiseen.

### 11 PIELAVESI PUKARA

Mjtunnus:

Status: mahdollinen muinaisjäännös (S)

Ajoitus: historiallinen

Laji: asuinpaikka: talotontti

Koordin: N: 7010 785 E: 494 411  
P: 7013 723 I: 3494 580

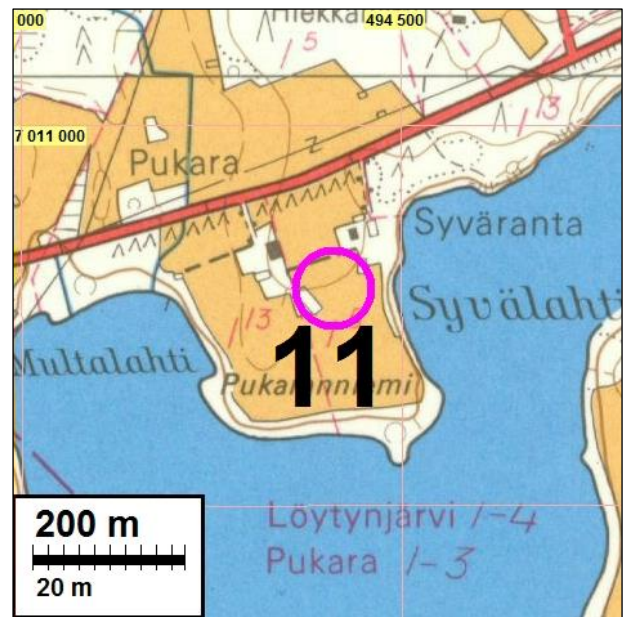
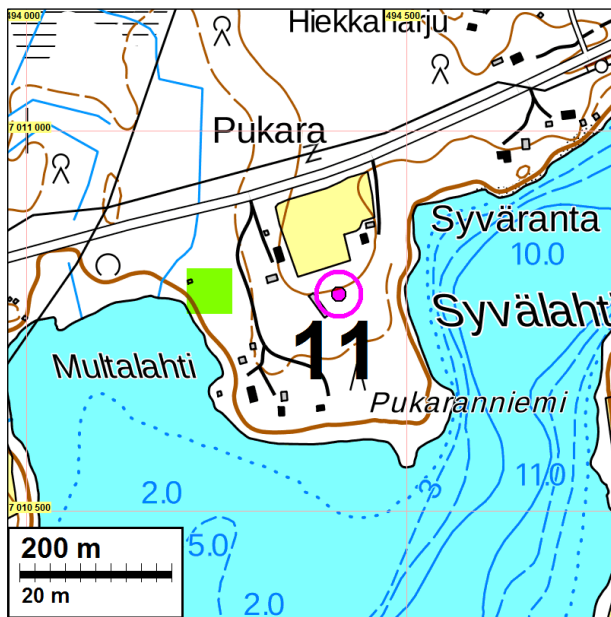
Tutkijat: Jussila, Sepänmaa & Tiainen 2016 inventointi

Sijainti: Paikka sijaitsee Pielaveden kirkosta 7,7 km itään.

Huomiot: Jussila, Sepänmaa & Tiainen 2016:

Pukaran vanha talotontti paikannettiin vuoden 1776 isojakokartalta. Paikannuksen tarkkuus on hyvä, arviolta  $\pm 20$  m. Isojakokartalla Pukaran taloa ympäröi pellot, samoin vuosina 1845-47 laaditussa pitäjänkartastossa. Vuoden 1973 peruskartalta voi todeta, että vanhan Pukaran päärakennus on siirtynyt länsi-luoteeseen vanhalta paikaltaan ja vanhan talotontin kohdalla on peltoa sekä talousrakennus.

Nykyisin vanhan talotontin paikalla on umpeen kasvanut pelto - korkeaa heinää sekä harvakseltaan kolme-nelimetrisiä kuusia. Paikalla ei tehty havaintoja vanhasta talotontista. On kuitenkin periaatteessa mahdollista, että (1900-luvun) peltokerroksen alla on säilyneitä jäännöksiä vanhasta talotontista.



Ote peruskartasta v. 1973



Ote kartasta v. 1779 (D31:372) ja Pitäjänkartasta v. 1845-7



Pukaran vanha talotontti sijoittuu umpeen kasvaneelle pellolle, kuvassa näkyvän rakennuksen oikealle puolelle. Koilliseen.

## **12 PIELAVESI KÄCKOLA A**

Mjtunnus:

Status: mahdollinen muinaisjäännös (S)

Ajoitus: historiallinen

Laji: asuinpaikka: talotontti

Koordin: N: 7026 527 E: 498 116  
P: 7029 471 I: 3498 286

Tutkijat: Jussila, Sepänmaa & Tiainen 2016 inventointi

Sijainti: Paikka sijaitsee Pielaveden kirkosta 18,4 km koilliseen.

Huomiot: Jussila, Sepänmaa & Tiainen 2016:

Hiidenniemessä sijaitsevat kolme vanhaa talotonttia ja yksi torppa paikannettiin vuoden 1779 isojakokartan avulla. Paikannuksen tarkkuus on hyvä, arviolta  $\pm 15$  metriä. Pohjoisin taloista on identifioitu isojakokarttaan merkillä A (Göstila), kaksi muuta taloa merkillä B (Käckola) ja torppa on nimetty nimellä Pajucko torp. Vuosina 1845-47 laaditussa pitäjänkartassa Hiidenniemen asutuksen tilanne on sama kuin isojakokartalla: niemessä on neljä taloa samassa kohdin kuin isojakokartassa.

Vuoden 1973 peruskartassa tilanne on muuttunut. Pohjoisimman talon kohdalla on Koistilan tila, mutta kahden muun talon ja yhden torpan paikat ovat autoituneet ja ne paikantuvat peltoon.

Nykyisin tilanne on sama kuin vuoden 1973 peruskartalla. Alueen pohjoisimman talon kohdalla on Koistilan tila ja kaksi muuta taloa sekä torppa paikantuvat peltoon. Maastotarkastuksen aikana pellot olivat ”kiinni”, eikä paikoilta saatu vanhaan asutukseen liittyviä havaintoja.

Kartta s. 41 ja vanhakartta s. 42.



Isojakokartalta paikannettu talo, Kåckola A, sijaitsee nykyisellä pellolla. Kaakkoon.

### **13 PIELAVESI KÅCKOLA B**

Mjtunnus:

Status: mahdollinen muinaisjäännös (S)

Ajoitus: historiallinen

Laji: asuinpaikka: talotontti

Koordin: N: 7026 455 E: 498 262  
P: 7029 399 I: 3498 432

Tutkijat: Jussila, Sepänmaa & Tiainen 2016 inventointi

Sijainti: Paikka sijaitsee Pielaveden kirkosta 18,4 km koilliseen.

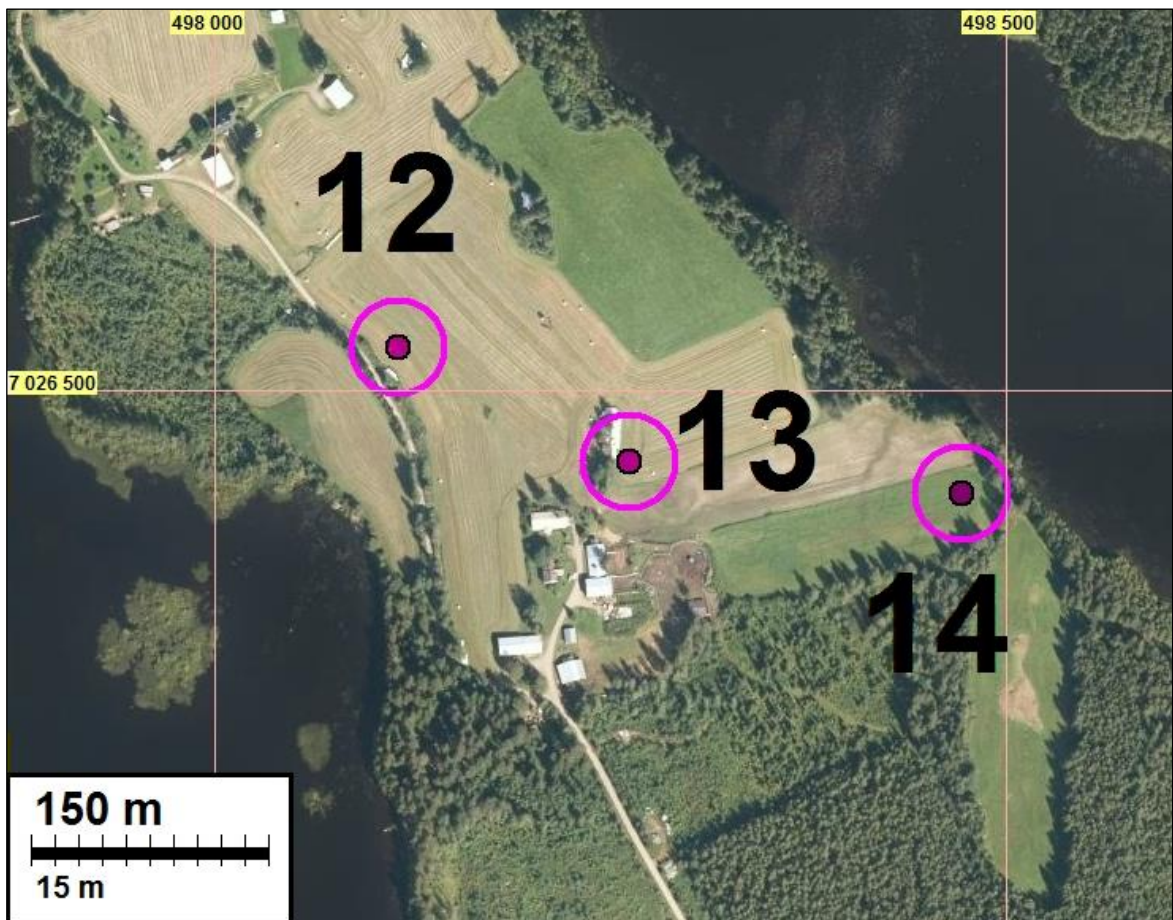
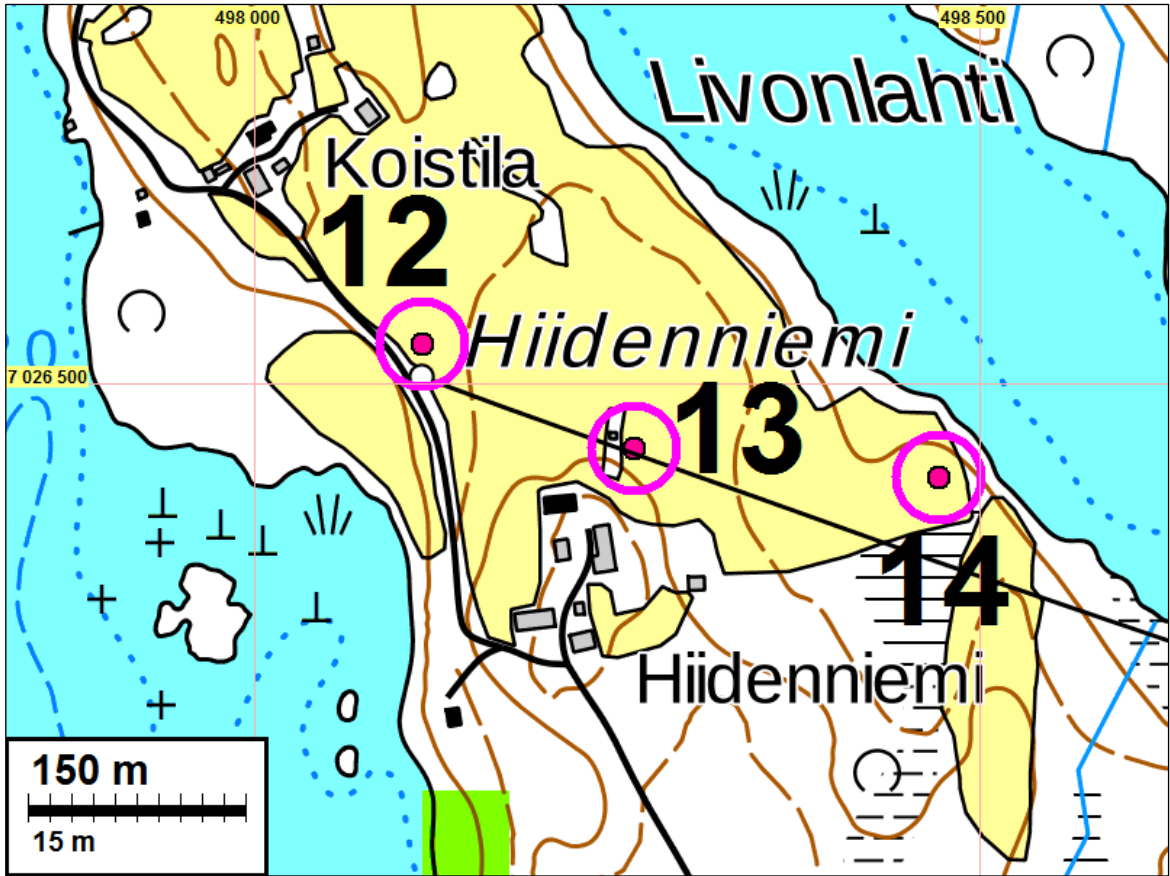
Huomiot: Jussila, Sepänmaa & Tiainen 2016:

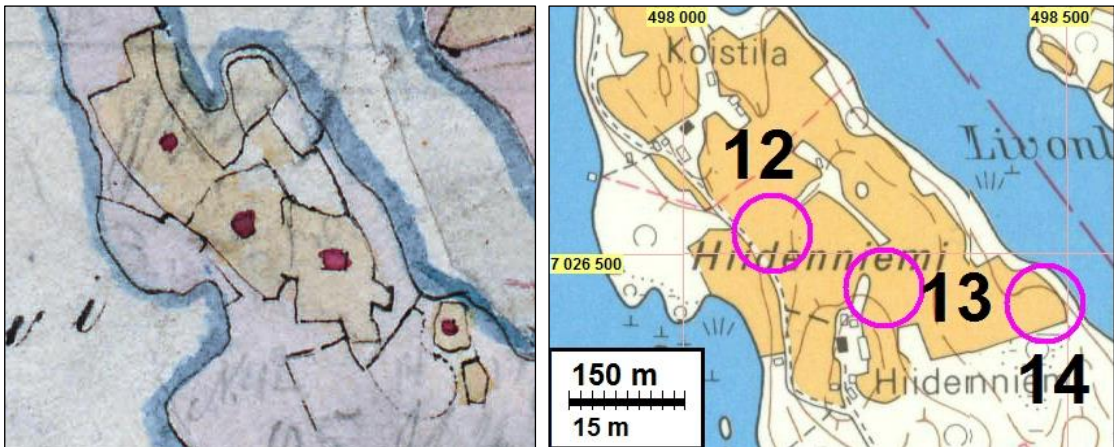
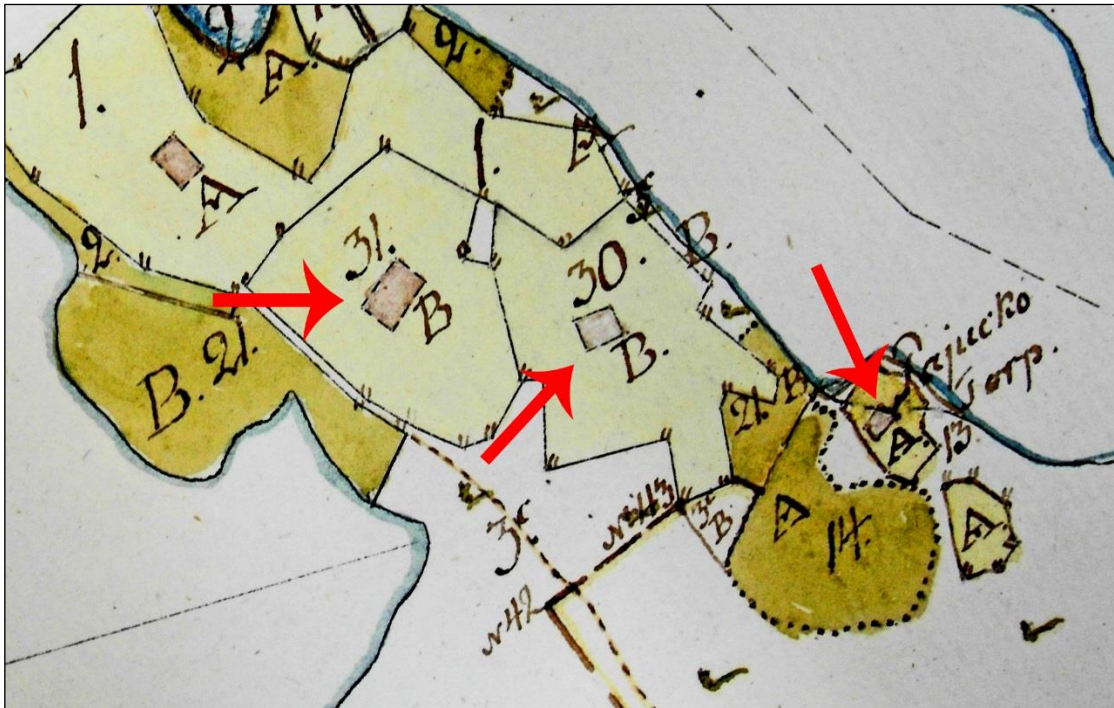
Hiidenniemessä sijaitsevat kolme vanhaa talotonttia ja yksi torppa paikannettiin vuoden 1779 isojakokartan avulla. Paikannuksen tarkkuus on hyvä, arviolta  $\pm 15$  metriä. Pohjoisin taloista on identifioitu isojakokarttaan merkillä A (Göstila), kaksi muuta taloa merkillä B (Kåckola) ja torppa on nimetty nimellä Pajucko torp. Vuosina 1845-47 laaditussa pitäjänkartassa Hiidenniemen asutuksen tilanne on sama kuin isojakokartalla: niemessä on neljä taloa samassa kohdin kuin isojakokartassa.

Vuoden 1973 peruskartassa tilanne on muuttunut. Pohjoisimman talon kohdalla on Koistilan tila, mutta kahden muun talon ja yhden torpan paikat ovat autoituneet ja ne paikantuvat peltoon.

Nykyisin tilanne on sama kuin vuoden 1973 peruskartalla. Alueen pohjoisimman talon kohdalla on Koistilan tila ja kaksi muuta taloa sekä torppa paikantuvat peltoon. Maastotarkastuksen aikana pellot olivat ”kiinni” eikä havaintoja vanhasta talonpaikasta saatu.







### 14 PIELAVESI PAJUCKO TORP

Mjtunnus:

Status: mahdollinen muinaisjäännös (S)

Ajoitus: historiallinen

Laji: asuinpaikka: talotontti

Koordin: N: 7026 435 E: 498 472

P: 7029 379 I: 3498 643

Tutkijat: Jussila, Sepänmaa & Tiainen 2016 inventointi

Sijainti: Paikka sijaitsee Pielaveden kirkosta 18,5 km koilliseen.

Huomiot: Jussila, Sepänmaa & Tiainen 2016:

Hiidenniemessä sijaitsevat kolme vanhaa talotonttia ja yksi torppa paikannettiin vuoden 1779 isojakokartan avulla. Paikannuksen tarkkuus on hyvä, arviolta  $\pm 15$  metriä. Pohjoisin taloista on identifioitu isojakokarttaan merkillä A (Göstila), kaksi

muuta taloa merkillä B (Kåckola) ja torppa on nimetty nimellä Pajucko torp. Vuosina 1845-47 laaditussa pitäjänkartassa Hiidenniemen asutuksen tilanne on sama kuin isojakokartalla: niemessä on neljä taloa samassa kohdin kuin isojakokartassa.

Vuoden 1973 peruskartassa tilanne on muuttunut. Pohjoisimman talon kohdalla on Koistilan tila, mutta kahden muun talon ja yhden torpan paikat ovat autoituneet ja ne paikantuvat peltoon.

Nykyisin tilanne on sama kuin vuoden 1973 peruskartalla. Alueen pohjoisimman talon kohdalla on Koistilan tila ja kaksi muuta taloa sekä torppa paikantuvat peltoon. Maastotarkastuksen aikana pellot olivat ”kiinni”, eikä havaintoja vanhasta talonpaikasta saatu.

Kartta s. 41 ja vanhakartta s. 42.

## **16 PIELAVESI LAMBAJOKI**

Mjtnnus:

Status: mahdollinen muinaisjäännös (S)

Ajoitus: historiallinen

Laji: asuinpaikka: kylätontti

Koordin: N: 7025 789 E: 495 560  
P: 7028 733 I: 3495 729

Tutkijat: Jussila, Sepänmaa & Tiainen 2016 inventointi

Sijainti: Paikka sijaitsee Pielaveden kirkosta 16,3 km koilliseen.

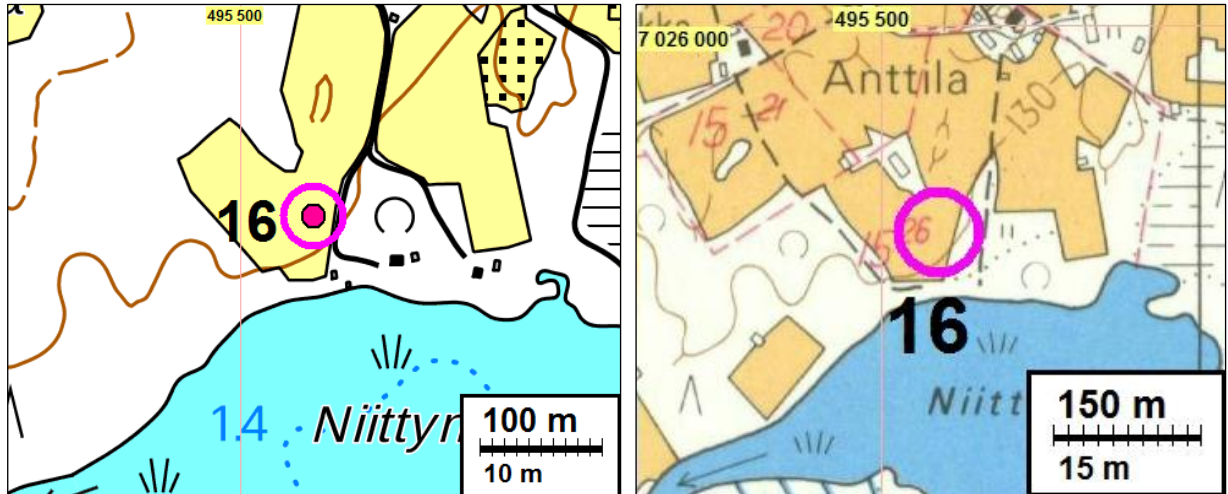
Huomiot: Jussila, Sepänmaa & Tiainen 2016:

Vanha talotontti on paikannettu vuoden 1779 isojakokartalta. Talotontin paikka on sama vuosina 1845-47 laaditussa pitäjänkartassa. Vuoden 1973 peruskartalla vanhan talotontin paikka on autoitunut ja paikalla on pelto.

Nykyisin vanhan talotontin alue on mansikkapeltoa, mistä syystä maastotarkastuksen aikana paikka tarkastettiin vain pintapuolisesti eikä havaintoja talonpaikasta saatu.



Ote v. 1779 kartasta (D10:6/4) ja pitäjänkartasta v. 1845-7



Ote v. 1973 peruskartasta



### **17 PIELAVESI KORPINAHO (PÖNGÄNNIEMI)**

Mjtunnus:

Status: mahdollinen muinaisjäännös (S)

Ajoitus: historiallinen

Laji: asuinpaikka: kylätontti

Koordin: N: 7022 265 E: 493 539  
P: 7025 207 I: 3493 708

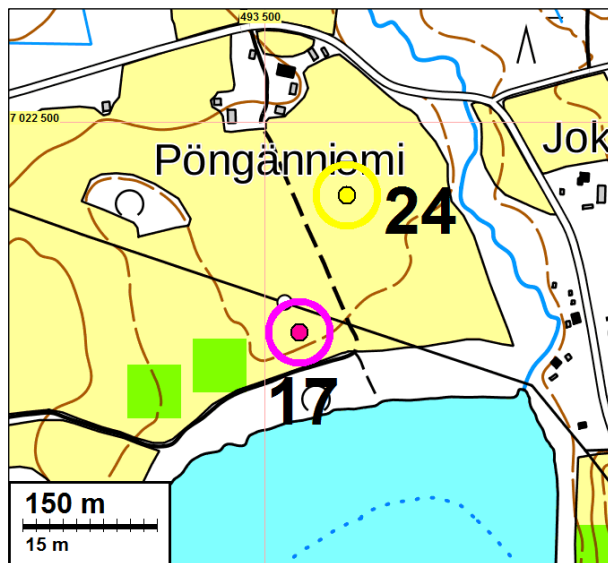
Tutkijat: Jussila, Sepänmaa & Tiainen 2016 inventointi

Sijainti: Paikka sijaitsee Pielaveden kirkosta 12,2 km koilliseen.

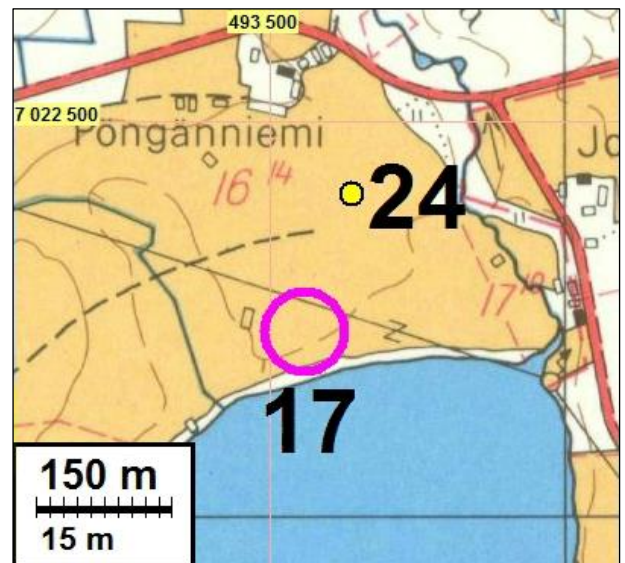
Huomiot: Jussila, Sepänmaa & Tiainen 2016:

Korppisen pohjoisrannalla sijainnut talotontti on paikannettu vuoden 1778 isojakokartalta. Paikalla sijainnut talo on kartalla nimetty Cb merkillä, mutta isojakokarttojen seliteosiossa nimestä ei saa selvää: talon nimi on todennäköisesti Korpinaho. Talotontti on ollut samalla paikalla vuosina 1845-47 laaditussa pitäjänkartassa. Vuoden 1973 peruskartalla paikalla on pelto.

Nykyisin vanha talotontti sijoittuu Pöngänniemen tilan ja Korppisen väliseen peltoon. Pelto oli maastotarkastuksen aikana heinällä, eikä vanhasta talotontista saatu havaintoja.



nro 24 on kiviesineen löytöpaikka



Ote v. 1973 peruskartasta



Ote v. 1779 kartasta (D30:2/1) ja pitäjänkartasta v. 1845-7

### Muut kulttuuriperintökohteet

#### 18 PIELAVESI PIENI-PANKA HÄRKÄLÄ S

Mjtunnus:

Status: muu kulttuuriperintökohde (S)

Ajoitus: historiallinen

Laji: asuinpaikka: kylätontti

Koordin: N: 7005 536 E: 494 637  
P: 7008 472 I: 3494 806

Tutkijat: Jussila, Sepänmaa ja Tiainen 2016 inventointi

Sijainti: Paikka sijaitsee Pielaveden kirkosta 10,2 km kaakkoon.

Huomiot: Jussila, Sepänmaa & Tiainen 2016: Pieni-Pankajärven länsirannalla, sen laskuoman suusta (Sulkukoski) 380 m etelään on tien länsipuolella lukuisia raivausröykkiöitä (n. 24 kpl) noin 170 x 60 m laajuisella alueella. Alue on nyt sekametsää. Alueen länsilaitamilla on näkyvissä merkkejä vanhasta pellostä - ojan jäänteitä.

Missään vanhassa kartassa (1700#1800-lukujen yleiskartat, 1973 peruskartta) ei röykkiöiden kohdalla ja liepeillä ole taloja tms. rakennuksia. Pitäjänkartalla v. 1845 on kohdalla pelto (päälle piirretty). Röykkiöalueesta 200 m pohjoiseen on Härkälän talo joka 1800-luvun pitäjänkartalla ja yleiskartalla on Korpela niminen. Vaikuttaa kuitenkin siltä, että Korpelan alue peltoineen ja teineen on piirretty alkuperäisen v. 1845 pitäjänkartalle päälle täydennyksenä, oletettavasti 1800-luvun lopulla. V. 1856 yleiskartalla alueella ei ole taloja. 1800-luvun alkupuolella alue kuuluu Pangan kylään, talolle nro 3 Kankaala - isojako karttaa ei löytynyt, mutta länsipuolista aluetta kuvaava kyllä vuodelta 1866, mistä em. tieto omistuksesta. 1800-luvun lopun yleiskartalle Korpelan talo on merkitty. V. 1973 peruskartalla röykkiöalue on itäosin vesakkoa/pusikkoa, muutoin metsää. Viljely paikalla lienee loppunut 1900-luvun puolen välin kieppeillä tai pian sen jälkeen. 1700-luvun lopun yleiskartassa taloa ei vielä ole ja v. 1845 pitäjänkartalle se on piirretty jälkikäteen täydennyksenä ja 1800-luvun lopun yleiskartalla on Korpelan talo.

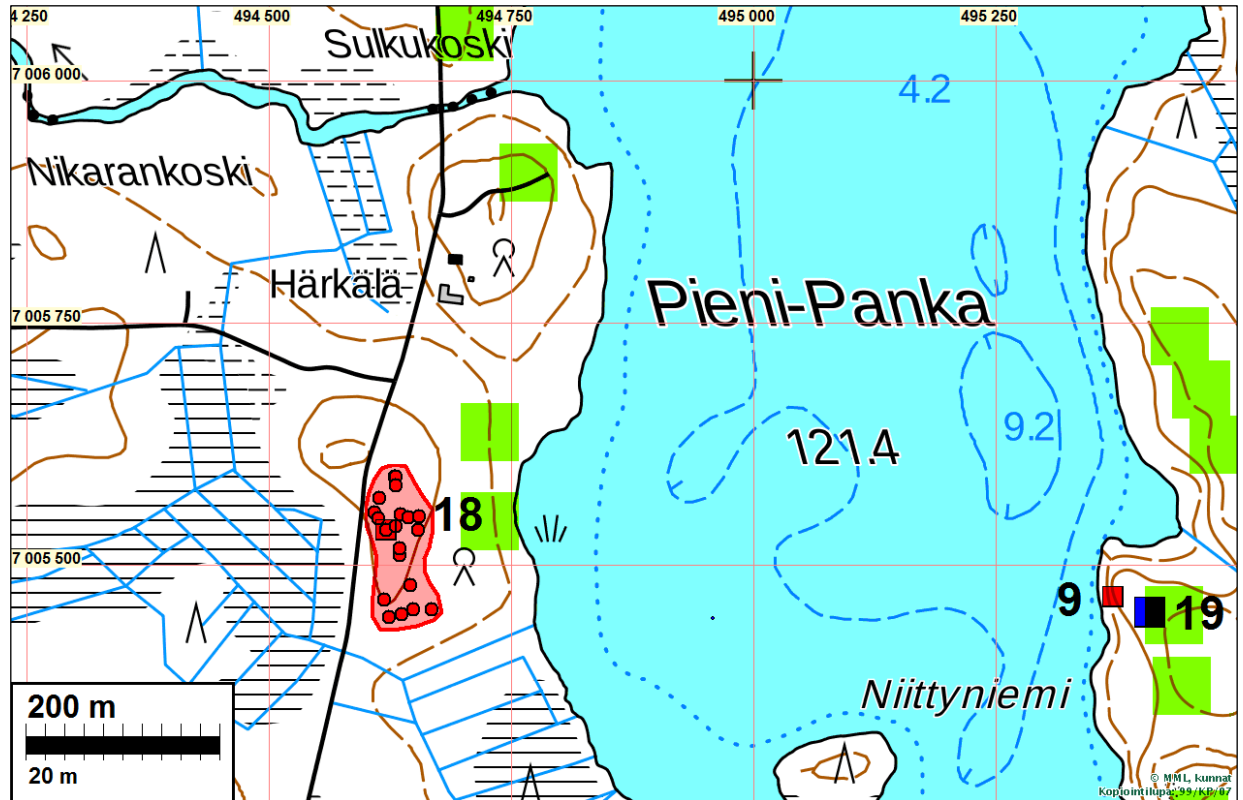
Karttojen perusteella talo ja kyseinen pelto röykkiöineen lienee perustettu 1800-luvun jälkipuoliskolla. Röykkiöt ovat Korpelan/Härkälän talon vanhan pellon raivointa. Oletettavasti ne on tehty 1800-luvun jälkipuolella - 1900-luvun alussa ja pelto on hylätty 1900-luvun puolessa välissä tai lopulla. Siten nuoren ikänsä takia röykkiöt eivät ole muinaisjäännöksiä, mutta ne voidaan kaavassa ottaa huomioon ns. muuna kulttuuriperintökohteena.

Röykkiöt ovat erikokoisia, halkaisijaltaan 1 - 3 m ja noin 0,5 -1,2 m korkeita.

Raivausröykkiöt:

N	E
7006171	496918
7006165	496897
7005591	494630
7005591	494631
7005582	494631
7005569	494614
7005554	494609
7005548	494613
7005536	494621
7005540	494631
7005552	494636
7005549	494644
7005550	494655
7005536	494654
7005479	494646
7005464	494619
7005446	494624
7005449	494637
7005454	494649
7005454	494668
7005510	494635
7005517	494635





Ote pitäjänkartasta v. 1845-7. Itäpuoli selvästi myöhemmin päälle piirretty täydennys.

### 19 PIELAVESI PIENI-PANKA GRÅSTEN TORP

Mjtunnus:

Status: mahdollinen muinaisjäännös (S)

Ajoitus: historiallinen

Laji: asuinpaikka: kylätontti

Koordin: N: 7005 430 E: 495 423  
P: 7008 366 I: 3495 592

Tutkijat: Jussila, Sepänmaa ja Tiainen 2016 inventointi

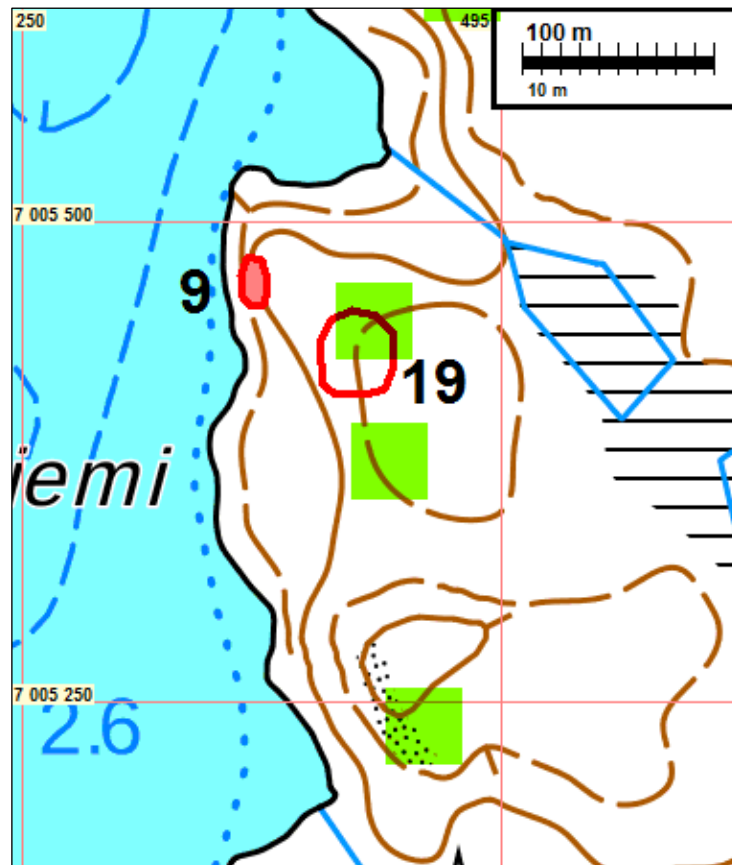
Sijainti: Paikka sijaitsee Pielaveden kirkosta 10,9 km kaakkoon.

Huomiot: Jussila, Sepänmaa & Tiainen 2016:

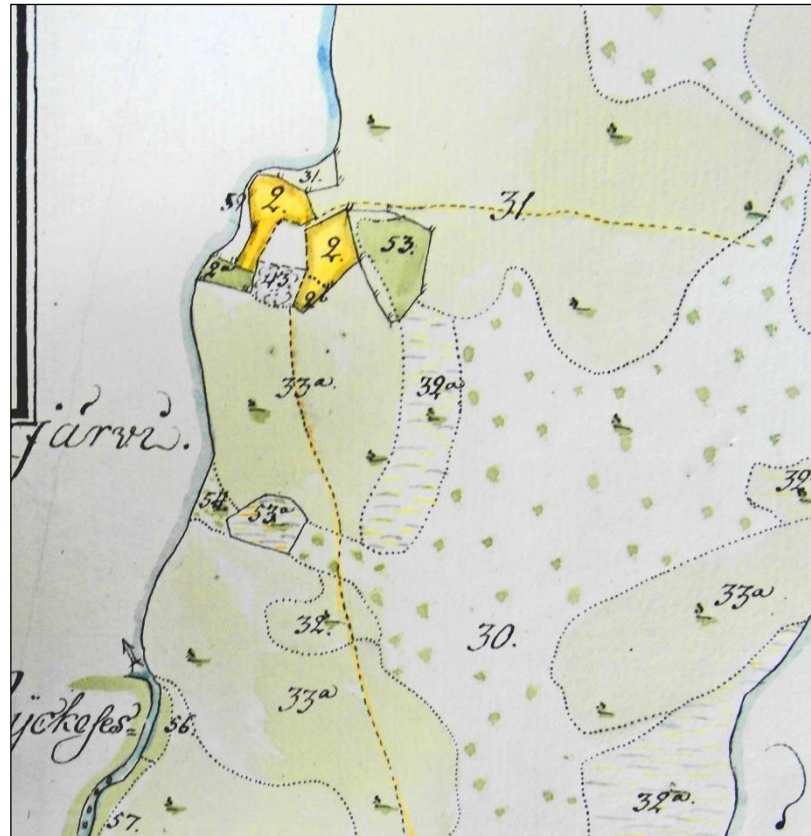
Jussila ja Sepänmaa 2016: V. 1779 Pukaran isojakokartalle (D31:3) on merkitty Panganjärven itärannalle Gråstens torp. Torppa paikantuu nykykartalle hyvin, alle +-15 m tarkkuudella. Alue on nyt hakattua metsää ja aurattua maaperää joka kasvaa pusikkoa ja korkeata heinää. Alueella on risuja ja hakkuujätettä ja se on hyvin vaikeakulkuinen. Mitään konkreettisia maastohavaintoja torpanpaikasta ei vallitsevissa olosuhteissa voitu saada. Paikannus on kuitenkin hyvä. Talo on hylätty 1860-70-luvuilla, jolloin se siirtyi Ison-Pangan rannalle nykyisen Huutoniemen talon kohdalle, sen eteläpuolelle rantaan josta hieman myöhemmin nykyisen Huutoniemen talon kohdalle. Paikallinen asukas tiesi kertoa, että vielä 1960-luvulla torpan paikalla oli rakennuksen jäänteitä. Pellot ovat olleet käytössä jonkin aikaa vielä hylkäämisen jälkeen.

Torppa on siis vanha ja varhain hylätty mutta sen tarkka paikannus maastossa ja sen arkeologisen kunnan määrittäminen on tekemättä ja siksi luokittelemme paikan alustavasti mahdolliseksi muinaisjäännekseksi (käytännössä siis tarkastamaton paikka) joka voisi todennäköisesti ja hyvinkin olla kiinteä muinaisjäänös ainakin joiltain osin. Tässä vaiheessa paikka on syytä ottaa kaavassa huomioon S-merkinnällä.

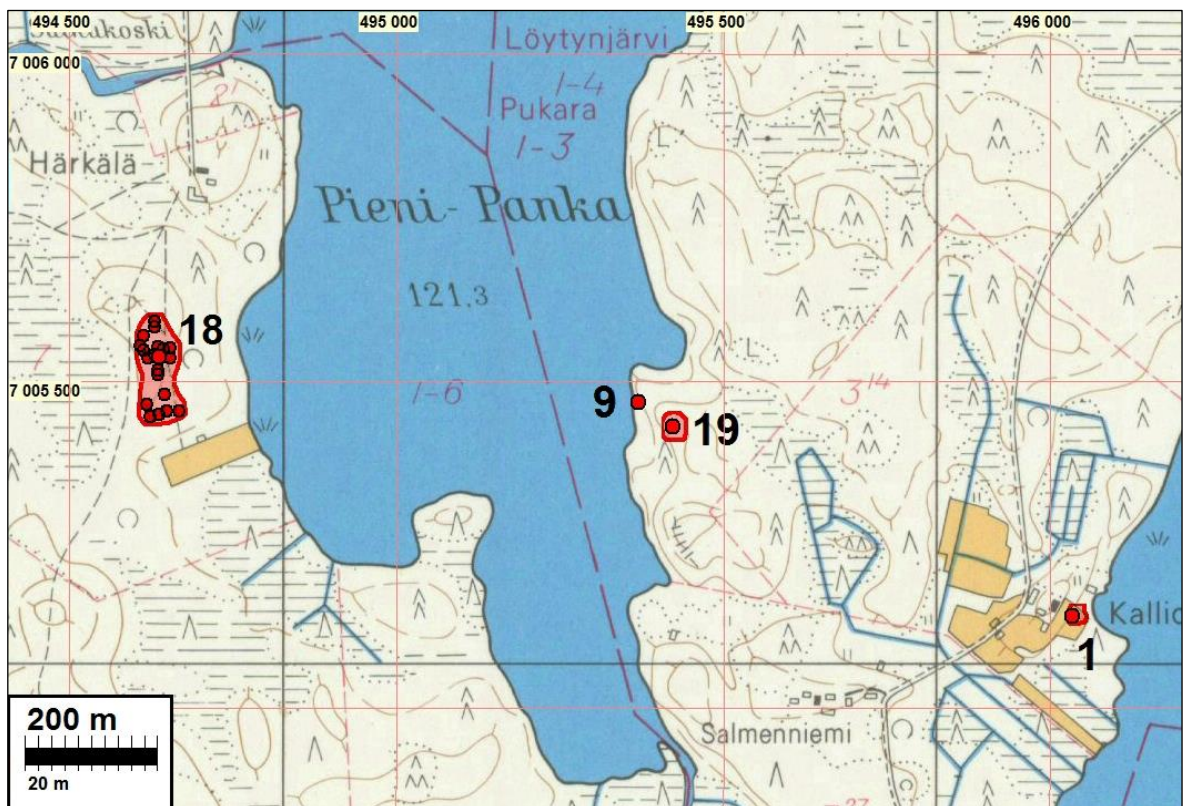
Karttoja sivulla 23 ja ilmakuva s. 35







Ote kartasta v. 1779 (D31:3/1)



Ote peruskartasta v. 1973

**20 PIELAVESI PAASNIEMI TORP**

Mjtunnus:

Status: mahdollinen muinaisjäännös (S)

Ajoitus: historiallinen

Laji: asuinpaikka: kylätontti

Koordinatit: N: 7020 773 E: 494 083  
P: 7023 715 I: 3494 252

Tutkijat: Jussila, Sepänmaa ja Tiainen 2016 inventointi

Sijainti: Paikka sijaitsee Pielaveden kirkosta 11,3 km koilliseen.

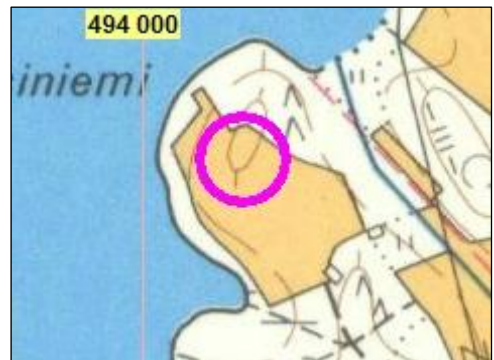
Huomiot: Jussila, Sepänmaa &amp; Tiainen 2016:

Korppisen kaakkoisrannalla sijainnut torpan paikka, Paasniemi, paikannettiin vuoden 1788 isojakokartalta. Paikalla sijainneen torpan kohdalle on merkattu talo myös vuosina 1845-47 laadittuun pitäjänkartalle. Paikka on autioitunut vuoteen 1973 mennessä, kyseisen vuoden peruskartalla paikka on peltoa.

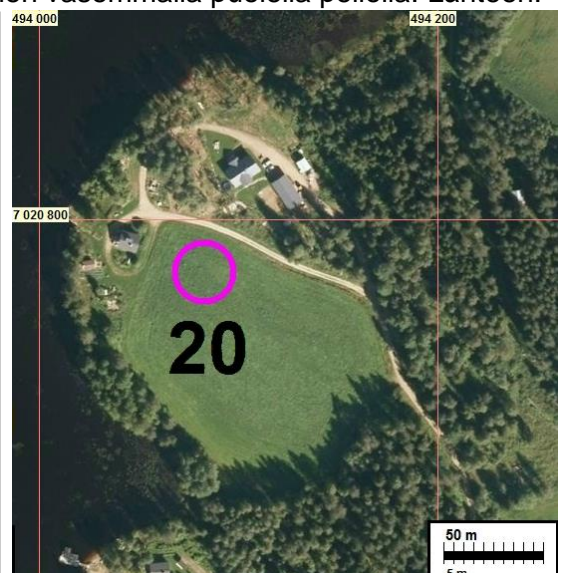
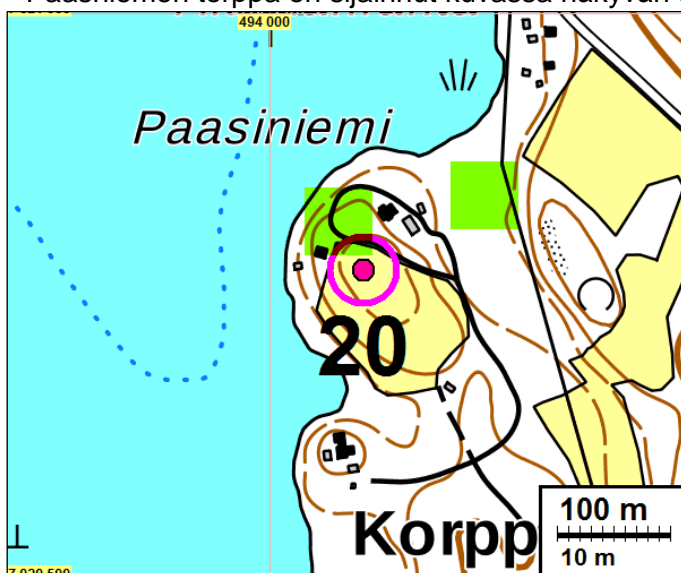
Nykyisin vanha torpan paikka osuu pellolle, asuin talon eteläpuolelle, kesäasunnon itäpuolelle. Pelto oli maastotarkastuksen aikana heinällä ja havaintoja torpan paikasta ei saatu.



Alla ote v. 1973 peruskartasta



Paasniemen torppa on sijainnut kuvassa näkyvän tien vasemmalla puolella pellolla. Länteen.





Vas. ote v. 1845-7 pitäjänkartasta, oik. ote kartasta v. 1778 (D30:2/2)

## 21 PIELAVESI HAAPAJÄRVI MAHOLAHTI

Mjtunnus:

Status: muu kulttuuriperintökohde (S)

Ajoitus: historiallinen

Laji: asuinpaikka: kylätontti

Koordin: N: 7018 073 E: 485 537  
P: 7021 014 I: 3485 702

Tutkijat: Jussila, Sepänmaa ja Tiainen 2016 inventointi

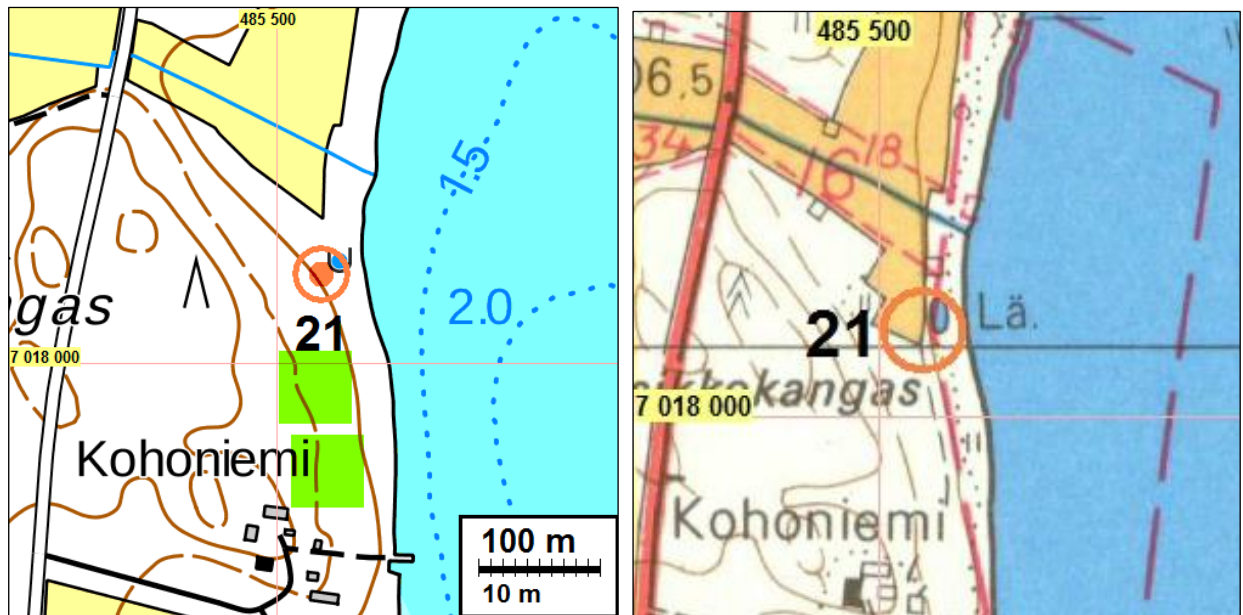
Sijainti: Paikka sijaitsee Pielaveden kirkosta 6,2 km pohjoiseen.

Huomiot: Jussila, Sepänmaa & Tiainen 2016:

Kohde sijaitsee Haapajärven luoteisosassa sijaitsevan Maholahden länsirannalla. Haapajärveä on maastohavaintojen ja karttakuvan perusteella joskus historiallisena aikana 1,5 # 2 m. Kohde sijaitsee vanhalla rantatörmällä, entisen pellon laidalla.

Kyseessä on käytöstä poistunut rajamerkki, ilmeisesti tilusraja. Rajamerkin pohjana on 1,5 x 1,5 m:n laajuinen neliönmuotoinen kivistä ladottu pohja, korkeudeltaan noin 40 cm. Päällä on noin 30 cm korkuinen pystykivi, jonka kylkeen on hakattu numero 4.

Kohdalla ei ole nykyistä kiinteistörajaa, mutta vuoden 1973 peruskartalla kohdalla on kiinteistöraja. Kylän raja on kulkenut rajamerkin itäpuolella, kutakuinkin kaakko-luode suuntaisesti Haapajärvessä.



## 22 PIELAVESI LAMPAANJÄRVI PÄIVÄRINNE

Mjtunnus:

Status: muu kulttuuriperintökohde (S)

Ajoitus: historiallinen

Laji: maatalous: kellari

Koordin: N: 7032 052 E: 496 733

P: 7034 998 I: 3496 903

Tutkijat: Jussila, Sepänmaa ja Tiainen 2016 inventointi

Sijainti: Paikka sijaitsee Pielaveden kirkosta 22,3 km pohjoiseen.

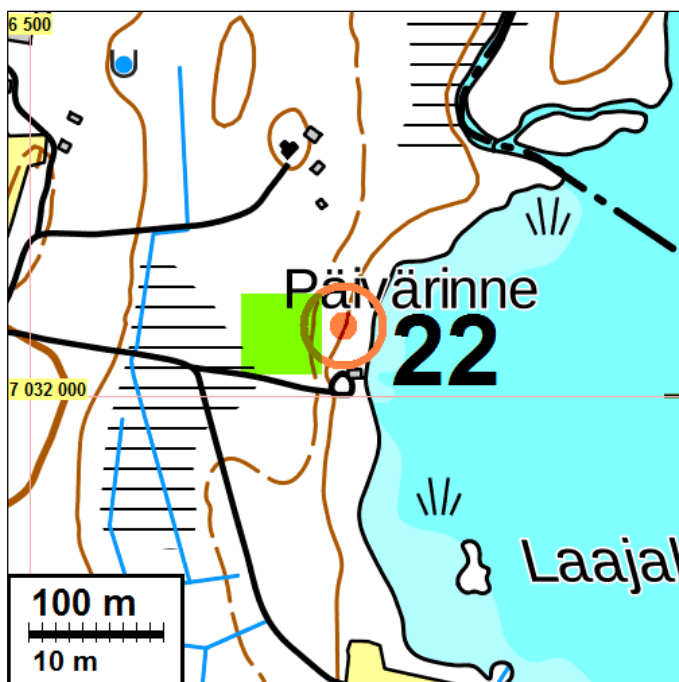
Huomiot: Jussila, Sepänmaa & Tiainen 2016:

Kohde sijaitsee Lampaanjärven pohjoispään länsirannalla.

Parikymmentä metriä rannasta länteen, jyrkän muinaisen rantatörmän laidalle on tehty noin 4 x 4 m laajuinen, noin puoli metriä syvä kuoppa, jossa on alarinteeseen (itään) aukeava suuaukko. Paikka on kuusivoittoista metsää.

Isojakokartalla (v. 1786) paikalle ei ole merkattu mitään. Vuosina 1845-47 laaditulla pitäjänkartalla on merkitty aivan rantaviivalle neljä rakennukselta vaikuttavaa merkintää – olisivatko venevajoja? Merkinnät on tehty alkuperäisen kartan täydennysosaa päälle piirrettynä, oletettavasti 1800-l lopulla tai 1900-l alussa. Asutusta ei vanhoissa kartoissa ole lähialueelle merkitty ennen kuin 1973 peruskartalle, jossa paikalla on vielä yksi ulkorakennus aivan rannassa.

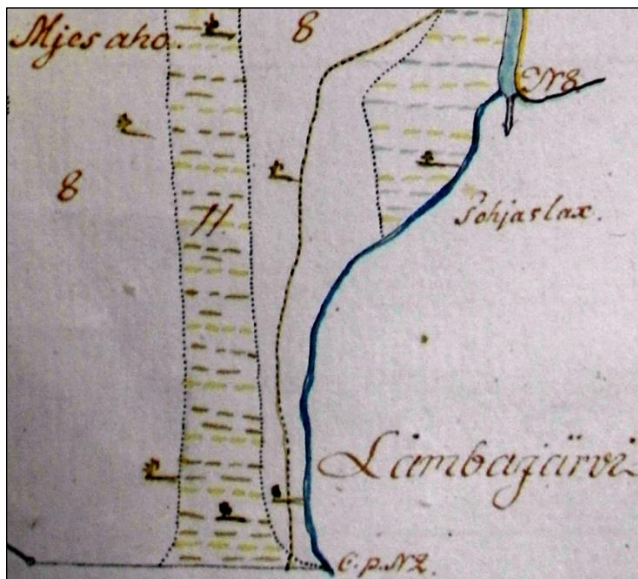
Mahdollinen kellarikuoppa voisi liittyä paikalla 1800-l lopulla - 1900 luvulla olleeseen toimintaan vajoineen.



Alla ote v. 1973 peruskartasta



Ote v. 1973 peruskartasta



Ote kartasta v. 1778 (D10:6)



Ote pitäjänkartasta 1845-7, täydennyskohta.



Lapio pystyssä Lampaanjärven pohjoisosan länsirannalla havaitussa kellarikuopassa. Itään.

### Löytöpaikat

#### **2 PIELAVESI KIUKOINEN**

Mjtunnus: 595010009  
 Status: löytöpaikka (mj-rekisterissä kiinteä muinaisjäännös)  
 Ajoitus: kivikautinen  
 Laji: löytö (mj-rekisterissä asuinpaikka)

Koordin: N: 7013 671 E: 489 173 Z: 120 (koordinaatti epätarkka, arvio  $\pm 100\text{m}$ )  
 P: 7016 610 I: 3489 340

Tutkijat: Lauri Pohjakallio 1974 inventointi, Jussila, Sepänmaa & Tiainen 2016 inventointi

Sijainti: Pielaveden kirkosta noin 2.8 km koilliseen.

Huomiot: Muinaisjäännösrekisteri:

Asuinpaikka sijaitsee Iso-Kiukoinen -järven eteläkärjestä noin 150 m itään, Kiukoisten talosta etelään olevalla hiekkaisella viljelysmaalla.

Löytöinä ovat arviolta v. 1880 löydetty kivikirves (KuM 5831) ja mahdollisesti Pohjakallion vuonna 1974 löytämä yksi kvartsi (molemmat KM 19567).

Jussila, Sepänmaa & Tiainen 2016:

Asuinpaikan koordinaatiksi on merkattu maatalan pihapiiri (maatila, mikä on merkattuna vielä vuoden 1973 peruskartalle – nykykartalla maatilaa ei ole). Kuvaustekstin perusteella ”asuinpaikka” sijaitisi tämän tilan eteläpuolella pellossa.

Maastotarkastuksen aikana alueen pellot olivat kyntämättä, eikä muinaisjäännösrekisterin mukaisesta löytöpaikasta, eikä myöskään lähialueelta tehty havaintoja kivikautisesta asuinpaikasta.

Kvartsin laadusta ja tarkasta löytöpaikasta ei ole tietoa – on oletettavissa, että se olisi löydetty tilan eteläpuolisesta pellostä. Pellon harjanne on kuitenkin yli 115 m

korkeustasolla, joten se olisi Ancyclusjärven tasolta. Kivikirveen löytöpaikasta ei lie-  
ne tarkempaa tietoa kuin että se on löydetty kyseisen talon maalta tms.

Yksi kvartsi, jonka laadusta ei ole tietoa ja jonka löytöpaikasta ei ole tarkempaa  
tietoa – onko talon pihalta mihin koordinaatit viittaavat vaiko jostain talon eteläpuo-  
lisesta pellostä – ei riitä asuinpaikan eikä kiinteän muinaisjäännöksen todisteeksi.  
Yksittäiset esinelöydöt ja yhden tai vielä muutamankin kvartsi-iskoksen löytöpaikat  
on määritelty ja määritellään edelleen löytöpaikoiksi (ellei niiden tueksi löydy ra-  
kenteita tai muita konkreettisia todisteita). Asuinpaikkaa osittavat löydöt pitää olla  
määrältään riittäviä, selkeitä ja niiden löytöpaikka - asuinpaikan sijainti – pitää olla  
tarkoin tiedossa silloin kun paikka rauhoitetaan muinaisjäännöksenä pelkkien löy-  
töjen perusteella.

Nyt ei ole tiedossa mitä rauhoitetaan ja missä. Kyseessä on yhden varman ja yh-  
den epävarman artefaktin löytöpaikat joiden tarkat löytökohdat ovat tuntematto-  
mat. Arviolta sadan metrin säteeltä ilmoitetusta koordinaatista.

Muinaisjäännöskriteereiden perusteella paikkaa ei voi pitää kivikautisena asuin-  
paikkana eikä kiinteänä muinaisjäännöksenä ja suojelukohteena.

Kartta s. 36.

### **3 PIELAVESI MIKONKORPI**

Mjtunnus: 595010008  
 Status: löytöpaikka (mj rekisterissä kiinteä muinaisjäännös)  
 Ajoitus: kivikautinen  
 Laji: löytö (mj rekisterissä asuinpaikka)

Koordin: N: 7014 771 E: 488 664 Z: 110 ehkä osoittaa arvioidun löytöpaikan  
 P: 7017 710 I: 3488 831

Tutkijat: Lauri Pohjakallio 1974 inventointi. Jussila, Sepänmaa & Tiainen 2016 inventointi

Sijainti: Pielaveden kirkosta noin 3.3 km koilliseen.  
 Huomiot: Muinaisjäännösrekisteri:  
 Asuinpaikka sijaitsee Pieni-Kiukoinen -järven pohjoisosasta noin 250 m luotee-  
 seen, viljelyspellolla. Löytö tasatalta (Pielaveden kotiseutumuseo 1046.)

Jussila, Sepänmaa & Tiainen 2016:

Paikalta tai jostain lähialueelta on ilmeisesti löydetty vain tasatalta. Muita löytöjä ei  
paikkaan tiedetä liittyvän. Paikka on määritetty muinaisjäännökseksi Lauri Pohja-  
kallion v. 1974 inventoinnin perusteella, josta ei ole raporttia. Perusteita asuinpaik-  
ka statukselle ei tiedetä.

Muinaisjäännösrekisterin mukainen pistetieto osoittaa Mikonkorven tilan eteläpuo-  
leiselle pellolle. Nykyisin pellon keskellä oleva pieni viljelemätön metsäsaareke on  
ollut peltoa vuoden 1973 peruskartalla. Maastotarkastuksen aikana pellot olivat  
heinällä. Havaintoja ei saatu.

Kyseessä on yhden kivikautisen esineen löytöpaikka. Löytöpaikan on ilmeisesti Pohjakallio tarkastanut v. 1974. Tarkempia löytötietoja ei ole, eikä ole tiedossa millä perusteella löytöpaikka ja sen koordinaatit on määritelty. Ei siis ole tiedossa kiviesineen tarkkaa tai varmaa löytöpaikkaa. Ei ole tiedossa millä perusteella ilmoitettu paikka on asuinpaikaksi todettu – konkreettisia todisteita ei ole muuta kuin kiviesine jonka löytöpaikkatieto on epävarma.

Muinaisjäännöskriteereiden perusteella paikkaa ei voi pitää kivikautisena asuinpaikkana eikä kiinteänä muinaisjäännöksenä. Kiinteä muinaisjäännös on maastonkohta joka on tarkoin paikannettu ja sen perusteena pitää olla konkreettisia todisteita riittävässä määrin. Yksi kiviesine ei sellainen todiste ole, etenkin kun löytöpaikkatieto on epävarma. Ei siis tiedetä mitä paikkaa rauhoitetaan ja miksi.

Paikka on selkeästi statukseltaan kiviesineen löytöpaikka – ei kiinteä muinaisjäännös.

Kartta s. 36.

## **24 PIELAVESI PÖNGÄNNIEMI**

Mjtunnus: 595040004

Status: löytöpaikkapaikka

Ajoitus: ajoittamaton

Laji: löytöpaikka

Koordin: N: 7022 418 E: 493 592 Z: 132  
P: 7025 360 I: 3493 761

Tutkijat: 1999 irtolöytö, Jussila, Sepänmaa ja Tiainen 2016 inventointi

Sijainti: Paikka sijaitsee Pielaveden kirkosta 12,4 km koilliseen.

Huomiot: Muinaisjäännösrekisteri:

Työstetty kivikappale (KM numero tuntematon) on löytynyt Korppinen -järven pohjoispuolellasijaitsevan Pöngänniemen tilan pellolta perunannoston yhteydessä. Samalta tilalta ilmoitetaan löytyneen aiemmin myös kivitaltan.

Jussila, Sepänmaa & Tiainen 2016:

Paikka sijaitsee pellolla, mikä oli maastotarkastuksen aikana heinällä. Paikalta ei tehty uusia havaintoja.

Kartta s. 45.

## **25 PIELAVESI LAMPAANJÄRVI JOENSUU**

Mjtunnus:

Status: löytöpaikkapaikka

Ajoitus: rautakautinen

Laji: löytöpaikka



Koordin: N: 7025 299 E: 495 417  
P: 7028 243 I: 3495 586

Tutkijat: Jussila, Sepänmaa ja Tiainen 2016 inventointi

Sijainti: Paikka sijaitsee Pielaveden kirkosta 15,8 km koilliseen.

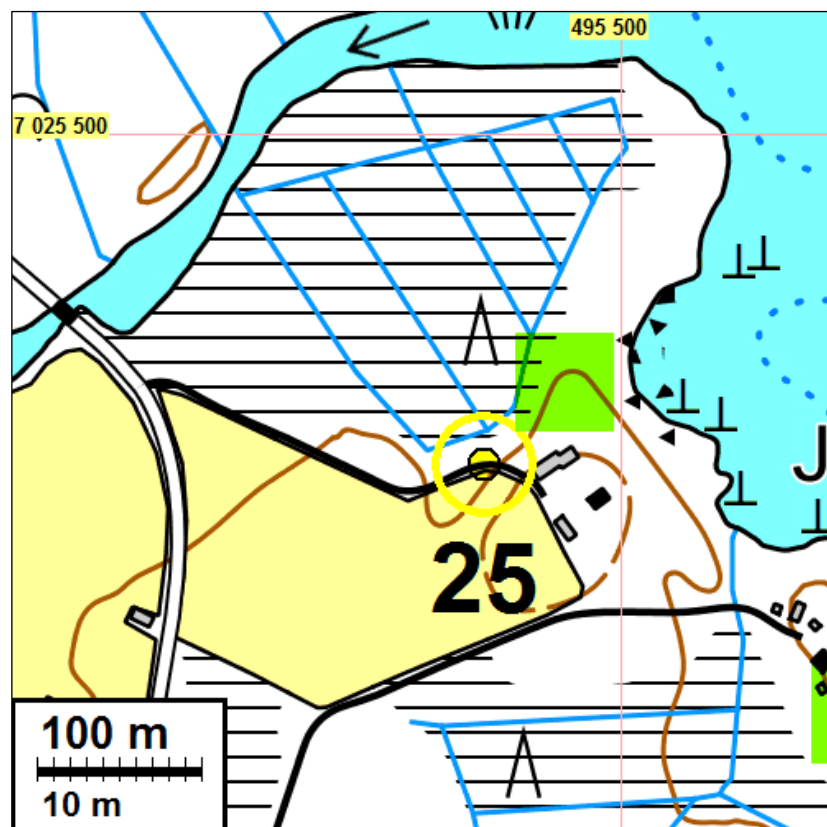
Huomiot: Jussila, Sepänmaa & Tiainen 2016:

Paikka sijaitsee Lampaanjärven lounaisosassa, järven laskujoen eli Lampaanjoen suulta noin 280 m etelään, (aikaisemmin Kimingin ja Niemelän nimellä esiintyneen), nyk. Joensuu-nimisestä talosta 70 m itään.

Paikalta löytyi vuonna 1963 tien varrelta ojaa kaivettaessa noin 30 cm syvyydestä kolme rautakautista esinettä samasta kontekstista: rautainen keihäänkärki, rautakirves sekä keihäänkärjen rautainen kenkäin (KM 15870:1-3). Löytöpaikalla oli löytäjän (Pekka Kiminki) maininnan mukaan "hautalasketuma".

Esineistö ja löytökonteksti viittaavat vahvasti siihen, että kysymyksessä on ollut viikinkiajan lopun tai ristiretkiajan miehen ruumishauta. Todennäköisesti kohde liittyy rautakauden lopun eränkäyntiin. Kohde on yksi ns. avainpaikkoja rautakaudelta keskiajan lopulle tutkittaessa Pohjois-Savon nykyisen kiinteän asutuksen syntyä, joten se tulee jatkotutkimuksissa huomioida.

Löytöpaikkapaikkaa ja lähiympäristöä ei vuoden 2016 inventoinnissa tutkittu – se tuli tietoon vasta maastotyön jälkeen, läheinen rakennuspaikka kylläkin, mutta varsin pikaisesti ja kursorisesti. Kyseisen paikan lähiympäristössä, noin 300 m säteellä on useita kuivan maan alueita, joilta esim. jäänteitä rautakauden lopun ja keskiajan eräsijoista voisi löytyä. Pyrimme tarkastamaan paikan tarkemmin keväällä 2017 jos viereinen rakennuspaikka säilyy kaavassa.



### Liite 1: kohdeluokittelun selitys

Arkeologisten kohteiden suojelustatuksen luokittelussa pyrimme noudattamaan Museoviraston viimeisimpiä ohjeistuksia. Ohjeet ovat paikoin epäselviä tai tulkinnanvaraisia ja muuttuvia. Käyttämämme Museoviraston ohjeistukset ovat: **A) Maaseudun historiallisten asuinpaikkojen inventointi - ohje 2015** ja **B) Ensimmäisen maailmansodan maalinnoitteet – ohje 2015** ja **C) Kulttuuriperintö ja kaavoitus 2015** (opas ei ole netissä, siihen viitataan ohjeistuksessa A). Niissä tapauksissa joita viimeisin ohjeistus ei käsittele tai ei anna niihin vastausta, käytämme suojelustatuksen määrittelyssä Museoviraston v. 2009 julkaisemaa **D) Historiallisen ajan kiinteät muinaisjäännökset. Tunnistaminen ja suojelu** opasta sekä **E) Suomen arkeologisten kenttätöiden laatu ohjeet**, 2016. Esihistorian osalta noudatamme muinaismuistolakia ja vakiintuneita käytäntöjä. Alla olevan termistön selitykset **ovat omia tulkintojamme** Museoviraston em. oppaista.

*Arkeologisessa inventoinnissa* (ja muinaisjäänösinventoinnissa) käsitellään, etsitään, tutkitaan ja dokumentoidaan, ainoastaan ihmisen tekemiä vanhoja ja alkuperäisestä käytöstä poistuneita, hylättyjä jäännöksiä, joista arkeologisin menetelmin tutkimalla voidaan saada relevanttia tietoa vanhasta ihmistoiminnasta (Museovirasto D).

#### *Muinaisjäänös*

Muinaismuistolain mukainen kiinteä muinaisjäänös. Lähtökohtaisesti suojelukohde. Maankäyttöä rajoittaa ja ohjaa muinaismuistolaki. Tarkoin paikannettu maastonkohta ja siitä on konkreettiset todisteet. Inventoinnissa tehty muinaisjäänösalueen raja on kuitenkin usein enemmän tai vähemmän tarkka arvio.

Kaavassa SM tai sm, kiinteä muinaisjäänös.

#### *Tuhoutunut muinaisjäänös:*

Kiinteäksi muinaisjäänökseksi todettu maastonkohta joka on arkeologin näkökulmasta tuhoutunut. Paikalla ei ole jäljellä tutkimusarvoisia, vanhoja rakenteiden jäännöksiä tai maanalaisia kulttuurikerroksia. Paikkaa ei suojella. Ei kaavamerkintää.

#### *Mahdollinen muinaisjäänös*

1) Museovirasto A: ”Vanhoille kartoille merkityjä autioituneita asuinpaikka-kohteita on pidettävä mahdollisina muinaisjäänöksinä, vaikka havaintoja kiinteistä muinaisjäänöksistä ei ole saatu maaston pintapuolisessa tarkastelussa tai pienimuotoisessa koekuopituksessa”.

2) Museovirasto E: Vanhoilta kartoilta tai muista lähteistä paikannettu maastonkohta tai yleisöilmoituksena saatu ja luotettavaksi arvioitu tieto kohteesta, joka saattaa olla tai todennäköisesti on kiinteä muinaisjäänös, mutta jota arkeologi ei ole maastossa tarkastanut.

Ei suojella muinaismuistolailla – muinaismuistolain rajoitukset ja määräykset eivät päde kohteella. Suojelustatus on epäselvä, mutta suosittelemme pistemäistä S merkintää. Paikoille ei yleensä ole voitu arvioida rajausta.

#### *Muu kulttuuriperintökohde*

Museovirasto A: ”Mikäli muinaisjäänöksen kriteerit eivät historiallisen ajan vanhalla kylänpaikalla täyty, kokonaan käytössä olevat alkuperäisen luonteensa ja maatalousvaltaisen elinkeinonsa säilyttäneet vanhat kylänpaikat määritetään muiksi kulttuuriperintökohteiksi”. Olemme ulottaneet ohjeen koskemaan myös vanhoja yksittäistaloja sekä v. 1750 vanhempia (tai vanhemmiksi oletettavissa olevia) torppia ohjeen D perusteella.

Museovirasto C ja E: toisen maailmansodan aikaiset, käytöstä poistetut varustukset. Porkkalan vuokra-alueen venäläiset varustukset ja rakenteet.

Museovirasto E: (arkeologinen) kohde, joka Museoviraston linjauksen mukaisesti ei ole muinaismuistolain tarkoittama muinaisjäänös, mutta jonka säilyttäminen on perusteltua historiallisen merkityksen ja kulttuuriperintöarvojen takia.

Museovirasto C: ”museoviranomaiset voivat esittää, että muut kulttuuriperintökohteet suojellaan mrl:n keinoin. Kaavoittaja tekee päätöksen”. Ei suojella muinaismuistolailla – muinaismuistolain rajoitukset ja määräykset eivät päde kohteella.

*Löytöpaikka*

Vanhan esineen löytöpaikka (kuten esim. kivikirves). Paikalla ei ole havaittu merkkejä kiinteästä muinaisjäännöksestä. Ei ole kiinteä muinaisjäännös. Paikkaa ei suojella. Ei kaavamerkintää.